



Arolygiaeth Ei Fawrhydi dros Addysg a Hyfforddiant yng Nghymru  
His Majesty's Inspectorate for Education and Training in Wales

# **Polisi a chanllawiau ar gyfer rheoli risg Tachwedd 2023**

## Tudalen wybodaeth

Blwch gwybodaeth

Am fwy o gyngor cysylltwch â: Pennaeth Llywodraethu / Cyfarwyddwr Cynorthwyol Arolygu a Gwasanaethau Canolog

Dyddiad cyhoeddi: Tachwedd 2023

Dyddiad adolygu arfaethedig: Medi 2025

### Version control

Dogfen fersiwn	Awdur	Dyddiad cyhoeddi	Newidiadau allweddol a wnaed
1.0	Phil Sweeney	Hyd 2009	
1.1	Phil Sweeney	Ion 2010	Adlewyrchu newidiadau i strwythur rheoli/ grŵp Estyn
1.2	Phil Sweeney	Rhag 2010	Cofrestr risg gyfansawdd
1.3	Phil Sweeney	Ebrill 2013	Sgorio risg (matrices) ac Adroddiad Orlhain
1.4	Phil Sweeney	Awst 2015	Mân ddiwygiadau
2.0	Phil Sweeney	Awst 2017	Ychwanegu: lefelau difrifoldeb rheoli risg a gwerthuso effeithiolrwydd rheolaethau a sicrwydd yn eu cylch
3.0	Phil Sweeney	Tachwedd 2019	Ychwanegu llwybr dwysáu risg a mân newidiadau o gyhoeddiad diweddaraf Trysorlys EM: Llyfr Oren 2019
4.0	Phil Sweeney	Tachwedd 2021(draft ond heb ei gyhoeddi)	Diweddariadau wedi'u cynnwys o'r Llyfr Oren ac atodiad archwaeth ar gyfer risg wedi'i ychwanegu
5.0	Cheryl Davies	Tachwedd 2023	Diweddariadau wedi'u cynnwys o'r canlynol: <ul style="list-style-type: none"><li>• Argymhellion archwiliad mewnol</li><li>• Arweiniad arfer orau arall, gan gynnwys Trysorlys EM: Llyfr Oren 2021</li></ul>

Dylid cyfeirio unrhyw ymholiadau neu sylwadau ynghylch y polisi hwn at:

Estyn

Llys Angor

Heol Keen

Caerdydd

CF24 5JW neu drwy anfon e-bost at [ymholiadau@estyn.llyw.cymru](mailto:ymholiadau@estyn.llyw.cymru)

Mae'r cyhoeddiad hwn a chyhoeddiadau eraill gan Estyn ar gael ar ein gwefan:

[www.estyn.llyw.cymru](http://www.estyn.llyw.cymru)

### **Aseiad Effaith**

Cynhaliwyd aseiad effaith ac ni ystyrir bod y polisi hwn yn cael effaith andwyol ar:

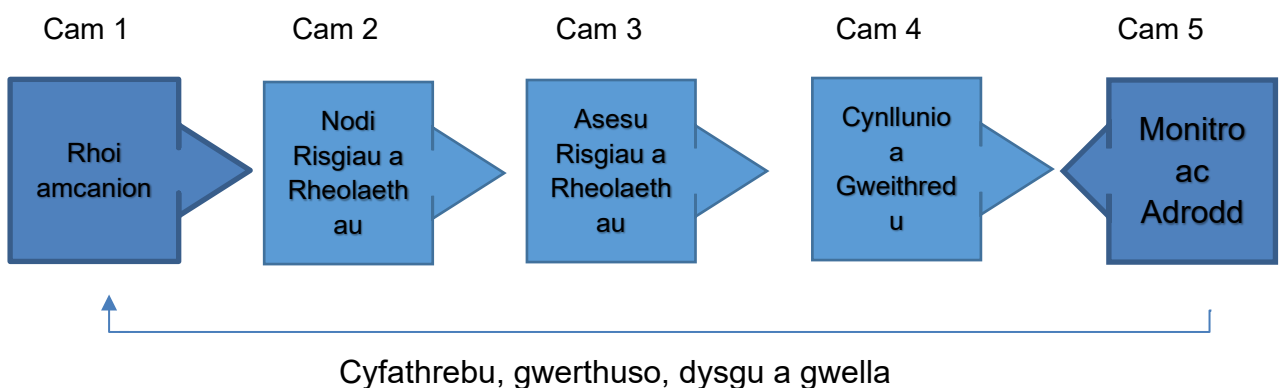
- unrhyw bobl ar sail oedran, anabledd, ailbennu rhywedd, priodas a phartneriaeth sifil, beichiogrwydd a mamolaeth, hil, crefydd neu gred, rhyw, cyfeiriadedd rhywiol a'r Gymraeg
- cyflawni ein hamcanion strategol a chyfrannu at gynaliadwyedd.

## Cynnwys

Adran 1: Cyflwyniad .....	1
Adran 2: Diben a chyd-destun trefniadau rheoli risg Estyn .....	2
Adran 3: Egwyddorion rheoli risg .....	3
Adran 4: Cyfrifoldebau .....	4
Adran 5: Goddefiant risg ac archwaeth ar gyfer risg .....	4
Meysydd risg derbyniol.....	5
Meysydd risg gwaharddedig.....	5
Adran 6: Fframwaith risg .....	5
Uwchgyfeirio risg .....	6
Llwybr uwchgyfeirio ar gyfer risgiau tîm / grŵp / prosiect .....	8
Adran 7: Sicrwydd.....	9
Atodiad 1: Diffiniadau rheoli risg a ddefnyddiwn .....	10
Ymatebion risg .....	11
Mathau o risg.....	12
Atodiad 2: Cyfrifoldebau corfforaethol rheoli risg .....	14
Atodiad 3: Canllaw i lenwi'r cofrestrau risg strategol a chorfforaethol .....	17
Atodiad 4: Sgorio risg – dull Estyn o flaenoriaethu risg.....	21
Sgôr risg targed: archwaeth ar gyfer risg.....	23
Atodiad 5: Archwaeth ar gyfer risg .....	24
Graddfa archwaeth ar gyfer risg .....	24
Enghraifft o lefelau archwaeth ar gyfer risg wedi'u diffinio yn ôl categorïau risg.....	25
Enghraifft: Datganiad am archwaeth ar gyfer risg .....	29

## Adran 1: Cyflwyniad

- 1.1 Mae rheoli risg yn rhan hanfodol o lywodraethu ac arweinyddiaeth ac mae'n hanfodol i sut caiff Estyn ei gyfarwyddo a'i reoli ar bob lefel. Mae'r polisi rheoli risg hwn yn rhan o reolaeth fewnol a [Fframwaith llywodraethu corfforaethol – 2023](#) Estyn ac mae'n darparu fframwaith ar gyfer nodi, asesu a rheoli risgiau a chyfleoedd posibl. Mae'n rhoi arweiniad i bob un o'r staff yn Estyn i wneud penderfyniadau rheoli gwybodus.
- 1.2 Wrth geisio cyflawni ein nodau allweddol byddwn yn wynebu bygythiadau a chyfleoedd o ffynonellau mewnol ac allanol. At ei gilydd, bydd gwerthuso a rheoli risgiau yn effeithiol yn sicrhau nad yw cyfleoedd yn cael eu colli a bod llai o amser rheoli yn cael ei dreulio yn ymateb i broblemau brys. Dylai hyn gynyddu ein gallu i fodloni ein hamcanion yn effeithlon.
- 1.3 Mae'r polisi hwn wedi'i gymeradwyo gan ein Grŵp Rheoli Strategol, a fydd yn darparu'r cymorth a'r ymrwymiad angenrheidiol i barhau i ymgorffori prosesau rheoli risg ar draws y sefydliad.
- 1.4 Bydd rheoli risg yn gydweithredol ac yn cael ei lywio gan y wybodaeth a'r arbenigedd gorau sydd ar gael. Er mwyn sicrhau bod pawb yn deall, dylai pob un o'n staff fod yn ymwybodol o'r egwyddorion a amlinellir yn y ddogfen hon, a chydymffurfio â nhw.
- 1.5 Mae'r polisi rheoli risg yn esbonio ein hymagwedd sylfaenol at reoli risg, ac mae'n cynnwys:
  - diben ein trefniadau rheoli risg
  - egwyddorion rheoli risg
  - cyfrifoldebau perthnasol
  - goddefiant risg ac archwaeth ar gyfer risg
  - y fframwaith risg a sut bydd yn gweithio
  - sut mae rheoli risg yn cyfrannu at roi sicrwydd
- 1.6 Mae'r polisi rheoli risg wedi'i seilio ar set gyffredin o ddiffiniadau rheoli risg; mae'r diffiniadau hyn i'w gweld yn Atodiad 1. Darperir canllaw ar gyfer llenwi'r cofrestrau risg strategol a chorfforaethol yn Atodiad 3.



## Adran 2: Diben a chyd-destun trefniadau rheoli risg Estyn

- 2.1 Bob dydd, byddwn yn rheoli risg heb o reidrwydd ddisgrifio hyn fel 'rheoli risg'. Byddwn yn ystyried yr hyn a allai fynd o le ac yn cymryd camau i leihau'r effaith os bydd pethau yn mynd o le. Fodd bynnag, ni allwn ddibynnu ar brosesau anffurfiol yn unig. Hefyd, fel corff cyhoeddus, rhaid i ni ddarparu sicrwydd i Swyddog Cyfrifyddu Estyn, archwilyr, y Pwyllgor Archwilio a Sicrhau Risg a rhanddeiliaid ein bod yn rheoli risg yn briodol. Felly, mae angen i ni nodi risgiau allweddol a chamau lliniaru yn ffurfiol.
- 2.2 Mae angen ystyried risgiau pa bryd bynnag y caiff penderfyniadau allweddol eu gwneud. Yn benodol, wrth i amcanion a gweithgareddau gael eu datblygu yn ystod y cylch cynllunio blynyddol, mae angen i gyfarwyddwyr ystyried y risgiau strategol a chorfforaethol o'r newydd mewn perthynas â'r hyn yr ydym yn bwriadu ei wneud dros y flwyddyn i ddod.
- 2.3 Mae Adran 6 yn amlinellu ein fframwaith rheoli risg sy'n cynnwys prif gofrestr risg strategol a chofrestr risg gorfforaethol, a chofrestrau risg priodol ar gyfer prosiectau allweddol.
- 2.4 Gall rheolwyr unigol nodi risgiau i'w meysydd gwasanaeth penodol a'u gweithgareddau tîm hefyd. Gall manylion camau/rheolaethau lliniaru gael eu cynnwys mewn cyfarwyddiadau desg, cynlluniau busnes, a/neu eu cynnwys mewn cofrestrau risg. Os caiff risgiau eu nodi sy'n risgiau a allai alw am weithredu/rheolaeth corfforaethol, dylid eu trafod ag aelod priodol o'r Grŵp Gweithredol / Grŵp Arweinyddiaeth Arolygu.
- 2.5 Dylai ein trefniadau rheoli risg:
- wella perfformiad busnes drwy lywio a gwella prosesau penderfynu a chynllunio
  - hyrwyddo diwylliant mwy arloesol, llai gwrth-risg, lle anogir mentro'n ofalus i fynd ar drywydd cyfleoedd y caiff y sefydliad fudd ohonynt
  - cynnig sail gadarn ar gyfer integreiddio rheoli risg i'n proses benderfynu o ddydd i ddydd yn hytrach na gweld rheoli risg fel elfen ar wahân o'n swyddogaeth fusnes
  - ffurfio elfen o lywodraethu corfforaethol da a'r gweithdrefnau rheoli mewnol y bydd y Swyddog Cyfrifyddu'n cynnig sylwadau arnynt yn flynyddol yn y Datganiad Llywodraethu fel rhan o gyfrifon adnoddau Estyn
- 2.6 Mae'r manteision y dylai ein trefniadau rheoli risg eu darparu yn cynnwys:
- mwy o debygolrwydd y caiff nodau, amcanion a blaenoriaethau'r sefydliad eu cyflawni
  - dyrannu adnoddau yn ôl blaenoriaeth
  - rhybudd cynnar am broblemau posibl
  - mwy o hyder ymhlith staff ynglŷn â chymryd risgiau dan reolaeth
  - diogelu a hybu enw da a statws y sefydliad drwy stiwardiaeth weladwy a phriodol

### **Adran 3: Egwyddorion rheoli risg**

- 3.1 Bydd yr egwyddorion a gynhwysir yn y polisi hwn yn cael eu cymhwyso gan bob rheolwr yn Estyn.
- 3.2 Caiff y polisi rheoli risg ei gymhwyso i bob agwedd ar ein gwaith, yn fewnol ac yn allanol. Bydd yn cael ei ddefnyddio hefyd i ystyried risgiau allanol strategol yn deillio o, neu'n ymwneud â'n, partneriaid yn Llywodraeth Cymru a sefydliadau eraill.
- 3.3 Nid yn unig y byddwn yn edrych ar y risg y bydd pethau'n mynd o le, ond hefyd ar effaith peidio â chymryd cyfleoedd neu beidio â manteisio ar gryfderau corfforaethol.
- 3.4 Bydd pob gweithgarwch rheoli risg yn cyd-fynd â nodau ac amcanion corfforaethol, a blaenoriaethau sefydliadol.
- 3.5 Bydd dadansoddi risg yn rhan o brosesau cynllunio strategol a gweithredol, gan gynnwys cynllunio busnes/achosion a gwerthuso opsiynau/ prosiectau a gweithdrefnau rheoli.
- 3.6 Bydd y broses rheoli risg yn cael ei seilio ar ymagwedd seiliedig ar risg at reoli mewnlod sydd wedi'i hymgorffori yng ngweithrediadau bob dydd y sefydliad.
- 3.7 Bydd ein dull o reoli risg yn llywio ac yn cyfeirio ein gwaith er mwyn cael sicrwydd am ddibynadwyedd ein systemau a'n gweithdrefnau sefydliadol. Bydd yn datblygu'n un o'r prif ffyrdd a fydd gan ein Bwrdd Strategaeth i gael ei sicrwydd uniongyrchol.
- 3.8 Bydd cyfrifoldeb gan staff ar bob lefel yn Estyn i nodi, gwerthuso a rheoli neu adrodd am risgiau, a byddant yn cael eu paratoi i wneud hynny.
- 3.9 Bydd rheoli risg yn cael ei wella'n barhaus trwy ddysgu a phrofiad. Fel rhan o'n diwylliant o hyfforddi a datblygu, byddwn yn lledaenu'r gwersi a ddysgwyd a'r profiad a gafwyd o'n gweithgareddau rheoli risg ar draws y sefydliad.
- 3.10 Wrth gynnal gwerthusiadau o berfformiad ac adolygiadau o ddatblygiad staff, bydd rheolwyr yn cynnwys cyfeiriadau penodol at rolau a chyfrifoldebau rheoli risg.
- 3.11 Bydd prosesau rheoli risg yn strwythuredig a rhagweithiol. Bydd risgiau strategol, corfforaethol a gweithredol yn cael eu nodi, eu hasesu'n wrthrychol, eu monitro, eu rheoli a'u hadrodd yn weithredol.
- 3.12 Y nod yw rhagweld, a lle bo modd, osgoi risgiau annerbyniol yn hytrach na gorfod delio â'u canlyniadau. Fodd bynnag, ar gyfer rhai meysydd allweddol lle mai tebygolrwydd cymharol fach sydd y bydd risg yn digwydd ond gallai'r effaith ar y sefydliad fod yn ddifrifol, gallwn ymdrin â'r risg honno trwy ddatblygu cynlluniau wrth gefn, e.e. ein cynlluniau parhad busnes. Bydd hyn yn ein galluogi i atal effaith negyddol digwyddiadau sy'n annhebygol ond a fyddai'n ddifrifol pe baent yn digwydd.
- 3.13 Wrth ymateb i unrhyw risg, bydd cost camau lliniaru a rheoli, ac effaith risgiau yn digwydd yn cael eu cydbwysu yn erbyn buddion lleihau risg. Golyga hyn na fyddwn o angenrheidrwydd yn sefydlu ac yn monitro rheolaethau i wrthsefyll risgiau lle mae'r gost a'r ymdrech yn anghymesur â'r effaith neu'r buddion disgwylidig.
- 3.14 Cydnabyddwn hefyd y gellir rheoli rhai risgiau drwy eu trosglwyddo i drydydd parti, er



enghraifft, trwy roi rhywfaint o'n gwaith allan ar contract a rhoi cytundebau yn eu lle ar gyfer ansawdd a safonau.

#### **Adran 4: Cyfrifoldebau**

- 4.1 Bydd cyfrifoldeb am nodi a rheoli risgiau yn rhan o drefn arferol rôl rheolwyr ar bobl lefel, gyda risgiau'n cael eu rheoli ar y lefel isaf lle mae gan y rheolwr yr awdurdod, y cyfrifoldeb a'r adnoddau i weithredu. Bydd pob rheolwr yn gyfrifol am annog didwylledd a gonestrwydd wrth adrodd am risgiau ac uwchraddio risgiau, ac wrth sicrhau arfer rheoli risg dda o fewn y sefydliad.
- 4.2 Mae gan yr holl bersonél gyfrifoldeb am gynnal rheolaeth fewnol dda a rheoli risg er mwyn cyflawni amcanion personol, amcanion tîm ac amcanion corfforaethol. Mae angen y wybodaeth, y medrau a'r awdurdod priodol ar yr holl staff i sefydlu, gweithredu a monitro'r system rheolaeth fewnol. Mae hyn yn mynnu dealltwriaeth o'r canlynol:
- Estyn a'i amcanion
  - y risgiau y mae'r staff wedi'u grymuso i'w cymryd
  - y risgiau y dylid eu hosgoi
  - y risgiau y dylid adrodd wrth uwch swyddog amdanynt
- 4.3 Mae cyfrifoldebau rheoli risg penodol y Bwrdd Strategaeth, y Grŵp Rheoli Strategol, y Grŵp Gweithredol / y Grŵp Arweinyddiaeth Arolygu, arweinwyr gweithgorau / cylchoedd gwaith / prosiectau a'r Pwyllgor Archwilio a Sicrhau Risg, wedi'u hamlinellu yn Atodiad 2.

#### **Adran 5: Goddefiant risg ac archwaeth ar gyfer risg**

- 5.1 'Archwaeth ar gyfer risg' yw lefel y risg y mae sefydliad yn **anelu** at weithredu arni. Gall amrywio dros gyfnod ac o un maes gwaith i'r llall. Mae'r Grŵp Rheoli Strategol yn annog cymryd risgiau dan reolaeth, bachu ar gyfleoedd newydd a defnyddio dulliau arloesol i gyflawni ein hamcanion os sicheir bod y risg a wynebir o ganlyniad i hynny o fewn ein hystod goddefiant risg. Dylai'r Grŵp Rheoli Strategol felly, wrth ystyried risg, drafod yr archwaeth ar gyfer risg fel y gwelant ef.
- 5.2 Er mwyn cyflawni ein hamcanion mae angen i ni gydbwysu cyfleoedd i arloesi a gwella gyda'n cyfrifoldebau o ran atebolrwydd, priodoldeb, rheoleidd-dra a gwerth am arian. Gall y lefel risg sy'n dderbyniol amrywio ar sail achos wrth achos, gan ddibynnu ar fuddion amlwg y mater dan ystyriaeth. Er enghraifft, efallai y byddwn yn barod i dderbyn risg uwch mewn perthynas â phrosiect a fyddai'n debygol o gynnig buddion posibl mawr i'r sector addysg a hyfforddiant yng Nghymru, o gymharu ag un â risgiau tebyg ond lle mae'r buddion yn llai neu'n fwy cyfyngedig. Bydd y Bwrdd Strategaeth yn cadw golwg er mwyn cynnal ymagwedd gyson a sicrhau bod yr archwaethar gyfer risg o ran pob risg strategol allweddol yn cael ystyriaeth briodol.

- 5.3 Mae Atodiad 5 yn darparu fframwaith defnyddiol i'w ddefnyddio wrth ystyried lefel y risg yr ydym yn barod i'w derbyn.

### **Meysydd risg derbyniol**

- 5.4 Dylem allu, a bod yn barod i, fentro'n ofalus i gyflawni amcanion. Dylai risgiau cysylltiedig camau gweithredu arfaethedig a phenderfyniadau gael eu nodi, eu gwerthuso a'u rheoli'n briodol er mwyn sicrhau bod graddfa'r risg a wynebir yn dderbyniol o ran y buddion disgwylidiedig.
- 5.5 Mae angen gofal arbennig wrth gymryd unrhyw gamau a allai:
- effeithio'n andwyol ar enw da Estyn
  - tanseilio ein hadolygiadau annibynnol a gwrthrychol
  - arwain at gerydd o unrhyw fath neu dorri unrhyw god ymddygiad neu effeithio ar unrhyw rwymedigaeth statudol sy'n gymwys
  - arwain at golled ariannol, gwerth gwael am arian, defnydd amhriodol o gyllid cyhoeddus neu unrhyw achos o dorri rheoleidd-dra a phriodoldeb
- 5.6 Dylai unrhyw fygythiad neu gyfle a allai gael cryn dipyn o effaith ar unrhyw un o'r uchod gael eu harchwilio, eu diffinio a'u trafod gyda'r rheolwr llinell, y bwrdd neu'r grŵp priodol i egluro a chytuno ar yr archwaeth ar gyfer risg.

### **Meysydd Risg Gwaharddedig**

- 5.7 Mae polisiau ac arweiniad sefydliadol yn diffinio lle mae prosesau a gweithdrefnau gorfodol, e.e. y fframweithiau ar gyfer arolygu, Llawlyfr Adroddiadau Ariannol y Llywodraeth, ein telerau ac amodau gwasanaeth ein hunain ac ati. Rhaid i bob aelod o staff gydymffurfio â'r safonau fel y maent yn berthnasol i'w rolau. Bydd Datganiad Llywodraethu blynyddol y Swyddog Cyfrifyddu yn cofnodi ein cydymffurfiaeth â'r safonau hyn.
- 5.8 Mae diffyg cydymffurfio â gweithdrefnau rhagnodedig felly yn gyfystyr â risg annerbyniol.

## **Adran 6: Fframwaith Risg**

- 6.1 Bydd Cofrestr Risg Strategol a Chorfforaethol yn cael ei chynnal gan dîm yr Ysgrifenyddiaeth.
- 6.2 Bydd y Grŵp Rheoli Strategol yn cynnal ac yn monitro proffil risgiau strategol cyfredol. Bydd y Grŵp Gweithredol / Grŵp Arweinyddiaeth Arolygu yn cynnal ac yn monitro proffil risgiau corfforaethol cyfredol.
- 6.3 I helpu cyflawni eu cyfrifoldebau i nodi, gwerthuso a rheoli risgiau gweithredol, bydd rheolwyr prosiect ar gyfer prosiectau allweddol yn cynnal eu cofrestrau risgiau yn gysylltiedig â phrosiectau eu hunain.
- 6.4 Bydd Penaethiaid Cangen a Chyfarwyddwyr Cynorthwyol yn goruchwyllo'r gwaith o gynnal a monitro risgiau gweithredol ar gyfer y meysydd galluogi busnes / meysydd

arolygu. Gellir defnyddio cyfarfodydd tîm neu grŵp i drafod rheoli risgiau. Fodd bynnag, mae'n ofynnol i staff roi gwybod i reolwyr am risgiau allweddol pan fyddant yn codi. Bydd risgiau y nodir bod angen gweithredu / rheoli corfforaethol ar eu cyfer, o bosibl, er gwaethaf camau i'w lliniaru/rheoli, yn cael eu hadrodd i'r Grŵp Gweithredol / Grŵp Arweinyddiaeth Arolygu, a'u hadolygu ganddo. Bydd risgiau gweithredol yn cael eu rheoli'n uniongyrchol o fewn pob maes gweithredol / maes arolygu - gyda risgiau a champau rheoli yn cael eu nodi a'u cofnodi yn unol â chyfarwyddiadau desg, fframweithiau, safonau perfformiad a gweithdrefnau gweithredol.

- 6.5 Mae'r broses rheoli risg yn broses ddynamig a pharhaus. Byddwn yn sicrhau bod y broses yn galluogi cynnal adolygiadau cyfnodol o risgiau yn rheolaidd ac addasu'r ymateb rheoli o ganlyniad i hynny. Dylai'r broses monitro ac adolygu bennu:
- a yw'r mesurau a fabwysiadwyd wedi arwain at yr hyn a fwriadwyd
  - a oedd y gweithdrefnau a fabwysiadwyd a'r wybodaeth a gasglwyd ar gyfer deall yr asesiad yn briodol
  - a fyddai gwybodaeth well wedi ein helpu ni i ddod i benderfyniadau gwell, a bydd hyn yn nodi pa wersi y gellir eu dysgu ar gyfer asesu a rheoli risgiau yn y dyfodol
- 6.6 Bydd cofrestrau risg yn cynnwys manylion Effaith a Thebygolrwydd (tebygrwydd) pob un o'r risgiau a nodwyd, yn dynodi Perchenogaeth/Cyfrifoldeb (ar lefel unigol) ac yn pennu pa gamau sy'n cael eu cymryd er mwyn rheoli'r risg. Caiff pob cofrestr risg ei hadolygu bob chwarter o leiaf, a'i diweddarau'n llawn bob blwyddyn. Bydd tystiolaeth o adolygiadau risg yn cael ei chofnodi yng nghofnodion cyfarfodydd perthnasol ac yn y gofrestr risg berthnasol.
- 6.7 Bydd cynnydd y rhaglen rheoli risg yn eitem agenda sefydlog i'w thrafod mewn cyfarfodydd o'r Grŵp Rheoli Strategol, a'r Grŵp Gweithredol / Grŵp Arweinyddiaeth Arolygu bob chwarter, gydag un cyfarfod chwarterol yn cael ei ddefnyddio i gynnal adolygiad blynyddol o'r proffil risg cyfan ac adolygu effeithiolrwydd camau rheolaeth risg yn ffurfiol. Bob blwyddyn ariannol bydd y Pwyllgor Archwilio a Sicrhau Risg yn chwilio am sicrhwydd a bydd gofyniad arno i gadarnhau ei fod yn fodlon â phrosesau rheoli risg Estyn.
- 6.8 Mae **Atodiad 3** yn rhoi arweiniad ymarferol cam wrth gam ar gyfer llenwi'r cofrestrau risg strategol a chorfforaethol. Efallai bydd rheolwyr prosiect yn dymuno defnyddio'r fformat hwn, hefyd.

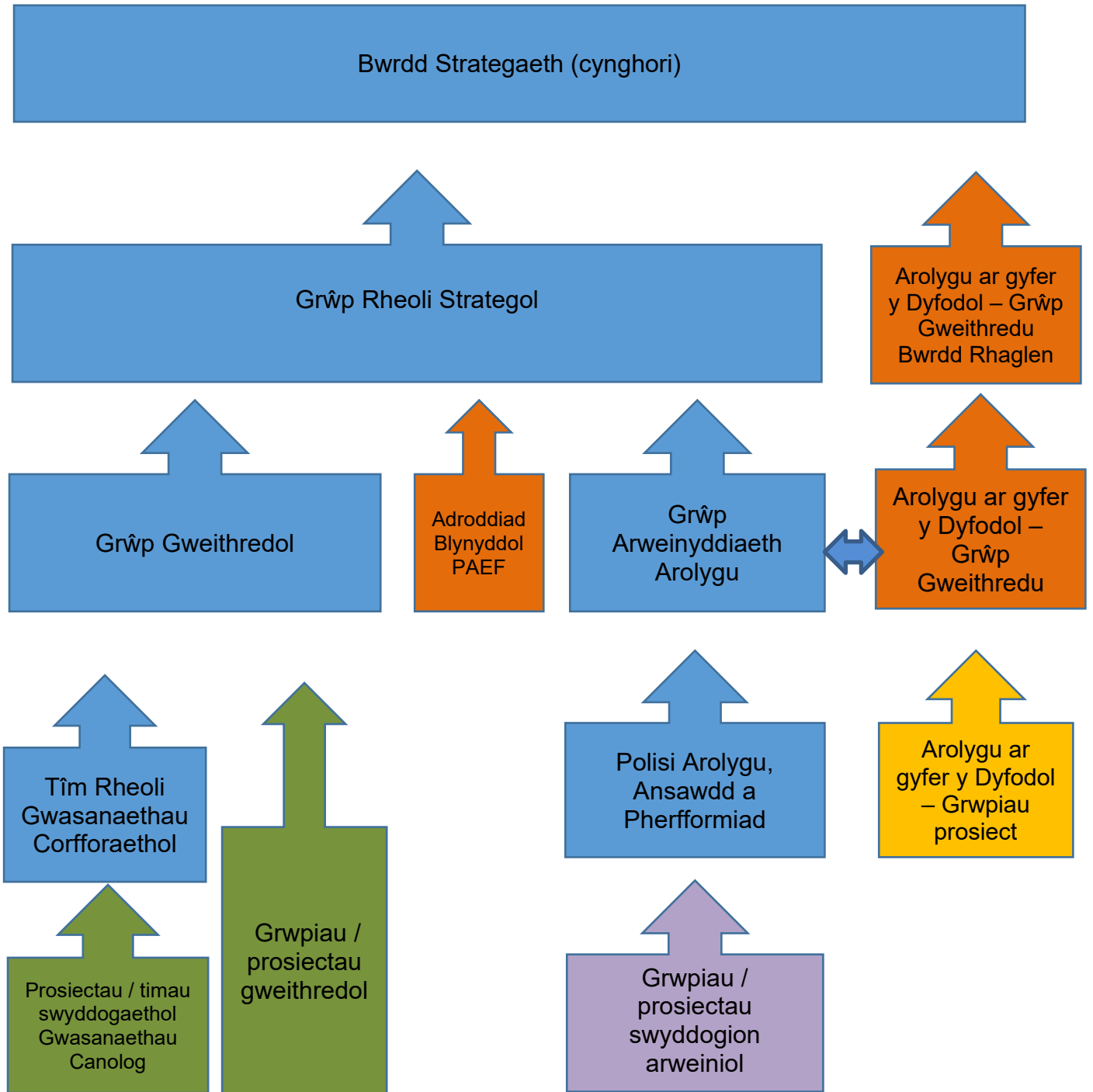
### **Uwchgyfeirio Risg**

- 6.9 Dylid rheoli risg ar y lefel fwyaf priodol er mwyn lliniaru/rheoli yn effeithiol ac i gynhyrchu cynlluniau wrth gefn cadarn. Os na ellir rheoli risg ar y lefel y priodolwyd cyfrifoldeb iddi, dylai perchenogion a/neu reolwyr risg ar y lefel bresennol ystyried a yw'n briodol uwchgyfeirio'r cyfrifoldeb dros berchenogaeth a rheolaeth risg i lefel reoli uwch.
- 6.10 Pan gaiff risg ei huwchraddio i lefel newydd rhaid bod proses adolygu wrthrychol. Dylai hyn gynnwys ystyried pa un a yw'r risg o fewn cylch gwaith neu faes rheolaeth effeithiol y lefel reoli newydd ac a yw'n cael ei hasesu'n gywir o ran difrifoldeb risg gynhenid a gweddilliol.

6.11 Pan fydd swyddogaeth / grŵp yn cytuno y dylai risg gael ei huwchgyfeirio, dylid gwneud nodyn ffurfiol o'r penderfyniad hwn a'i adrodd i'r grŵp rheoli lefel uwch i'w ystyried a'i gytuno, ac os caiff ei gytuno, bydd rheolaeth o'r risg honno yn cael ei hadrodd wedyn drwy'r gofrestr risg lefel uwch. Mae enghreifftiau o sbardunau posibl ar gyfer risgiau y mae angen eu huwchgyfeirio yn cynnwys:

- risgiau y tu hwnt i reolaeth rheolwyr prosiect/gweithredol/ swyddogaethol unigol (neu y teimlir nad ydynt yn cael eu rheoli'n effeithiol ar y lefel cyfrifoldeb bresennol)
- risgiau sydd ag effaith ehangach na honno ar brosiect, maes neu swyddogaeth benodol
- risgiau a fydd yn cael effaith sylweddol ar amcanion strategol allweddol, busnes, prosesau, gweithgareddau gweithredol neu weithredu rhaglen newid
- dibyniaethau trawsbynciol, rhyng-berthnasoedd a gwrthdaro adnoddau
- risgiau sylweddol â mesurau lliniaru annigonol/mesurau rheoli annigonol yn ôl pob golwg
- risgiau systemau neu dechnoleg a all gael effaith sylweddol ar barhad gwasanaeth

### Llwybr dwysáu ar gyfer risgiau tîm/grŵp/prosiect



## Adran 7: Sicrwydd

- 7.1 Dylai defnyddio'r ymagwedd rheoli risg a amlinellir yn y polisi hwn helpu nodi agweddau ar gyfer adolygiad manwl o fewn grwpiau, a llywio a chefnogi Datganiad Llywodraethu blynyddol Estyn.
- 7.2 Mae sicrhau bod rheolaethau risg yn effeithiol yn allweddol ar gyfer rheoli risg yn effeithiol; mae'n bosibl na fydd y rheolaeth neu'r cam lliniaru yn effeithiol neu ni fydd wedi'i weithredu'n gywir. Mae pob perchennog risg yn gyfrifol am adolygu effeithiolrwydd camau rheolaeth risg o bryd i'w gilydd. Yn achos aelodau'r Grŵp Rheoli Strategol a'r Grŵp Gweithredol / Grŵp Arweinyddiaeth Arolygu, bydd yr adolygiadau effeithiolrwydd yn cael eu cofnodi a'u nodi'n ffurfiol mewn Datganiadau Sicrwydd Blynyddol Cyfarwyddwyr / Cyfarwyddwyr Cynorthwyol.
- 7.3 Bydd proffiliau risg yn llywio gwaith archwilio mewnol sydd ei angen i ddarparu sicrwydd blynyddol i'r Swyddog Cyfrifyddu ynglŷn â dibynadwyedd ac effeithiolrwydd ein systemau a'n gweithdrefnau rheoli. Ar gyfer y prif risgiau a nodir gan y Grŵp Rheoli Strategol, gall y Gwasanaeth Archwilio Mewnol werthuso effeithiolrwydd y rheolaethau presennol ac ymatebion rheoli risg. Bydd y sicrwydd gan y gwasanaeth Archwilio Mewnol yn cynnwys asesiad o ddibynadwyedd ac effeithiolrwydd trefniadau rheoli risg cyffredinol y sefydliad.

## Atodiad 1: Diffiniadau rheoli risg a ddefnyddiwn

**RHEOLI RISG** yw swm y diwylliant, y prosesau, y rheolaethau a'r strwythurau sy'n anelu at reoli newidiadau, cyfleoedd a bygythiadau posibl yn effeithiol, yn amserol ac yn briodol er mwyn cyflawni nodau ac amcanion Estyn. Rheoli risg yw'r gweithgareddau cydlynus sy'n cael eu cynllunio a'u gweithredu i reoli risg ac arfer rheolaeth fewnol mewn sefydliad.

Mae **RISG** yn ymwneud ag ansicrwydd am ddigwyddiad fydd â goblygiadau i weithred neu ddeilliant, boed yn gyfle cadarnhaol neu'n fygythiad negyddol. Cyfuniad o debygolrwydd ac effaith, gan gynnwys ei phwysigrwydd canfyddedig, sy'n creu risg. Mae risg yn rhywbeth a allai:

- gael effaith drwy i ni beidio â chymryd cyfleoedd neu beidio â manteisio ar gryfderau corfforaethol
- atal, rhwystro neu fethu hyrwyddo cyflawni amcanion
- achosi anfantais ariannol, h.y. costau ychwanegol neu golli arian
- arwain at niweidio enw da'r sefydliad, neu golli cyfle i gynnal neu wella ein henw da

Fel arfer, mynegir risg yn nhermau achosion, digwyddiadau posibl, a'u canlyniadau:

- **Achos** yw elfen sydd â'r potensial i gynyddu risg ar ei phen ei hun neu wedi'i chyfuno.
- **Digwyddiad** yw achos neu newid set o amgylchiadau – gall fod yn rhywbeth a ddisgwylir nad yw'n digwydd neu'n rhywbeth na ddisgwylir sydd yn digwydd. Gall fod nifer o achosion a chanlyniadau i ddigwyddiadau, a gallant effeithio ar nifer o amcanion.
- **Canlyniadau/effeithiau** yw canlyniad digwyddiad sy'n effeithio ar amcanion. Gall canlyniadau fod yn sicr neu'n ansicr, gallant gael effeithiau cadarnhaol neu negyddol uniongyrchol neu anuniongyrchol ar amcanion, gellir eu mynegi'n ansoddol neu'n feintiol, a gallant ddwysáu trwy effeithiau rhaeadru a chronnol.

Wrth ddatgan risgiau, dylid cymryd gofal i osgoi datgan canlyniadau a allai ddeillio fel y risgiau eu hunain, h.y. nodi'r symptomau heb eu hachos(ion).

Mae **PRIF RISG** yn risg gyffredinol, lefel uwch a allai effeithio ar y rhan fwyaf, neu'r cyfan, o'r sefydliad, ac mae'n ofynnol ei chyfeirio at y Grŵp Rheoli Strategol a'r Bwrdd Strategaeth a'i monitro ganddynt.

Mae **RISG GORFFORAETHOL** yn risg sylweddol gydag effaith bellgyrhaeddol y mae'n ofynnol ei chyfeirio at aelodau'r Grŵp Gweithredol / Grŵp Arweinyddiaeth Arolygu a'i monitro ganddynt.

Mae **RISG WEITHREDOL** yn risg y mae'n ofynnol ei rheoli a'i datrys yn rhywle arall yn y sefydliad, e.e. trwy grŵp prosiect neu reolwr llinell.

**SICRWYDD** yw'r cadarnhad o ddibynadwyedd ein systemau, ein gweithdrefnau a'n rheolaethau. Mae sicrwydd priodol yn galluogi'r Swyddog Cyfrifyddu i gwblhau'r Datganiad Llywodraethu sy'n cyd-fynd â'r cyfrifon adnoddau trwy gydol y flwyddyn.

**RISG GYNHENID** yw risg benodol a wynebir cyn bod unrhyw gamau wedi'u cymryd i'w rheoli.

**RISG WEDDILLIOL** yw'r risg benodol a wynebir ar ôl i gamau gael eu cymryd i'w rheoli a thybio bod y camau gweithredu yn effeithiol.

**PROFFIL RISG** yw'r asesiad cyffredinol wedi'i ddogfennu a'i flaenoriaethu o'r ystod risgiau penodol a wynebir gan y sefydliad.

Dangosir enghraifft o **risg weithredol** (digwyddiad) o safbwynt Tîm Cydlynw Arolygiad:

Risg		
Achos	Digwyddiad	Canlyniad
Nid yw'r CydAr yn anfon yr adroddiad i'w wirio erbyn y dyddiad dyledus	<p style="text-align: center;"><b>Ni chyhoeddir adroddiad yr arolygiad o fewn y terfyn amser statudol</b></p>	Methwyd dyddiad cyhoeddi'r adroddiad arolygiad statudol – niwed i enw da
Nid yw'r CydAr yn gweithredu yn unol â'r ymateb gan y darparwr		
Mae'r CydAr yn llenwi rhestr wirio'r arolygiad heb gwblhau'r camau gweithredu		Gwnaed cwyn gan y darparwr a/neu rieni/rhanddeiliaid eraill – defnyddiwyd amser rheoli ychwanegol i ymdrin â hyn
Nid yw Rheolwr y CydAr yn gwirio rhestr wirio'r CydAr yn rheolaidd ac/neu nid yw'n mynd i'r afael â chamau gweithredu sy'n weddill		
Absenoldeb annisgwyl Rheolwr y CydAr – ni chafodd y broses sicrwydd ei chwmpasu gan gydweithiwr, na'i dirprwyo iddo		Ni fodlonwyd y dangosydd perfformiad – mae angen esboniad yn yr Adroddiad Blyneddol a Chyfrifon (niwed i enw da)
Gallai fod 'achosion' eraill sydd y tu allan i reolaeth tîm y CydAr, e.e. golygu'r adroddiad, sicrhau ansawdd, cyfieithu, llwytho oddi ar y we, ac ati.		

### Ymatebion i Risg

**TROSGLWYDDO (rheoli):** Symud y cyfrifoldeb neu'r baich am golled/niwed i barti arall trwy ddeddfwriaeth, contract, yswiriant neu fodd arall. Er enghraifft, gwneir Trosol yn gyfrifol am ansawdd cyfieithiadau dogfennau cyhoeddedig Estyn o'r Saesneg i'r Gymraeg.

**GODDEF (rheoli):** Derbyn y risg o ystyried y buddion posibl a chost naill ai dileu neu liniaru'r risg.



**TRIN (lleihau):** Dyma'r categori ymateb mwyaf tebygol. Cyflwynwn **reolaethau mewnol ychwanegol i leihau'r risg** i lefel dderbyniol. Gallai hyn gynnwys, er enghraifft, monitro ansawdd gwaith sy'n cael ei wneud gan arolygwyr ychwanegol a golygu adroddiadau. Fel arall, gallem ddymuno ystyried newid y ffordd y cyflawnwn agweddau ar ein gwaith er mwyn lleihau'r risgiau.

**TERFYNU:** Mae'n debyg bod y dewis hwn yn gyfyngedig i agweddau mwy 'entrepreneuraid' ar ein gweithrediadau lle gallwn benderfynu bod y risgiau'n rhy fawr a bod y buddion posibl yn annigonol i ni ymgymryd yn y gweithgaredd o gwbl. Felly, os yw prosiect arfaethedig yn risg uchel iawn ac nad oes modd lliniaru'r risgiau hyn, gallwn benderfynu peidio â mynd ymlaen â'r prosiect. Sylwer ei bod yn annhebygol y bydd opsiwn i **gael gwared â** gweithgareddau sy'n dod o fewn ein cylch gwaith craidd, ond gallwn leihau (trin) risgiau.

**PERCHENOGION RISG** yw'r bobl hynny a nodir ar y gofrestr risg fel y rhai sy'n gyfrifol am sicrhau bod rheolaethau, camau pellach a monitro risgiau penodol yn cael eu cyflawni. Efallai nad y bobl hyn o angenrheidrwydd sy'n cyflawni'r camau eu hunain (cyfrifoldeb **PERCHENOGION CAMAU GWEITHREDU** yw hyn) ond mae'n rhaid iddynt naill ai fod â'r awdurdod angenrheidiol i sicrhau bod pobl eraill yn cyflawni'r camau gofynnol neu fod ganddynt fynediad i fforwm, fel Grŵp Rheoli Strategol / Grŵp Gweithredol / Grŵp Arweinyddiaeth Arolygu, lle gellir codi unrhyw bryderon ynghylch diffyg gweithredu a lle gellir darparu'r awdurdod angenrheidiol i fynnu gweithredu.

### **Mathau o risg**

Mae "Llyfr Oren" Trysorlys EF yn rhoi enghreifftiau o gategorïau risg; nid yw'r rhain wedi'u bwriadu i fod yn hollgynhwysfawr:

**RISGIAU STRATEGOL** – Risgiau yn deillio o nodi a chanlyn strategaeth, sydd wedi'i diffinio'n wael, yn seiliedig ar ddata gwallus neu anghywir neu nid yw'n cefnogi cyflawni ymrwymïadau, cynlluniau neu amcanion o ganlyniad i amgylchedd macro sy'n newid (e.e. newid gwleidyddol, economaidd, cymdeithasol, technolegol, amgylcheddol a deddfwriaethol).

**RISGIAU LLYWODRAETHU** – Risgiau yn deillio o gynlluniau, blaenoriaethau, awdurdodau, ac atebolrwyddau aneglur, ac / neu oruchwyliaeth aneffeithiol neu anghymesur o ran gwneud penderfyniadau a/neu berfformiad.

**RISGIAU GWEITHREDIADAU** – Risgiau yn deillio o brosesau mewnol annigonol, wedi'u cynllunio'n wael, neu aneffeithiol / aneffeithlon sy'n arwain at dwyll, camgymeriad, gwasanaeth cwsmeriaid diffygiol (ansawdd ac/neu ansawdd y gwasanaeth), diffyg cydymffurfio ac/neu werth gwael am arian.

**RISGIAU CYFREITHIOL** - Risgiau yn deillio o drafodiad diffygiol, gwneud hawliad (yn cynnwys amddiffyniad i hawliad neu wrth-hawliad) neu ryw ddigwyddiad cyfreithiol arall sy'n digwydd sy'n arwain at atebolrwydd neu golled arall, neu fethu cymryd camau priodol i gyflawni gofynion cyfreithiol neu reoleiddio neu warchod asedau (er enghraifft eiddo deallusol).

**RISGIAU EIDDO** – Risgiau yn deillio o ddiffygion eiddo neu reoli diogelwch wedi'i gynllunio'n wael, neu'n aneffeithiol / aneffeithlon sy'n arwain at ddiffyg cydymffurfio a/neu niwed a dioddef i gyflogeion, contractwyr, defnyddwyr gwasanaeth neu'r cyhoedd.

**RISGIAU ARIANNOL** – Risgiau yn deillio o beidio â rheoli cyllid yn unol â gofynion a chyfyngiadau ariannol sy'n arwain at elw gwael o fuddsoddiadau, methu rheoli asedau / atebolrwyddau neu i gael gwerth am arian o'r adnoddau a ddefnyddir ac/neu adroddiadau ariannol nad ydynt yn cydymffurfio.

**RISGIAU MASNACHOL** – Risgiau yn deillio o wendidau mewn rheoli partneriaethau masnachol, cadwyni cyflenwi a gofynion cytundebol, sy'n arwain at berfformiad gwael, aneffeithlonrwydd, gwerth gwael am arian, twyll, a / neu fethu cyflawni gofynion / amcanion busnes.

**RISGIAU GAN BOBL** – Risgiau yn deillio o arweinyddiaeth ac ymgysylltu aneffeithiol, diwylliant is-optimaid, ymddygiadau amhriodol, diffyg argaeledd capasiti a medrusrwydd digonol, gweithredu diwydiannol a/neu ddiffyg cydymffurfio â deddfwriaeth gyflogaeth berthnasol / polisiau AD, sy'n arwain at effaith negyddol ar berfformiad.

**RISGIAU TECHNOLEG** – Risgiau yn deillio o dechnoleg ddim yn cyflawni'r gwasanaethau disgwylidig o ganlyniad i ddatblygiad a pherfformiad annigonol neu ddiffygiol systemau / prosesau neu wydnwch annigonol.

**RISGIAU GWYBODAETH** – Risgiau yn deillio o fethu cynhyrchu data / gwybodaeth drylwyr, addas a phriodol ac elwa ar ddata / gwybodaeth i'r eithaf.

**RISGIAU DIOGELWCH** – Risgiau yn deillio o fethu atal mynediad anawdurdodedig ac/neu amhriodol at systemau ac asedau allweddol y llywodraeth, yn cynnwys pobl, platfformau, gwybodaeth, ac adnoddau. Mae hyn yn cwmpasu is-set seiberddiogelwch.

**RISGIAU PROSIECT / RHAGLEN** – Nid yw risgiau sy'n newid rhaglenni a phrosiectau yn gydnaws â blaenoriaethau strategol ac nid ydynt yn cyflawni gofynion yn llwyddiannus ac yn ddiogel a buddion bwriadedig i amser, cost ac ansawdd.

**RISGIAU I ENW DA** – Risgiau yn deillio o ddigwyddiadau andwyol, yn cynnwys torri rheolau moesegol, diffyg cynaliadwyedd, methiannau systemig neu fynych neu ansawdd gwael neu ddiffyg arloesedd, sy'n arwain at niwed i enw da ac / neu ddifrodi ymddiriedaeth a chysylltiadau.

Efallai na fydd rhai risgiau'n cael eu categorio'n rhai yn ymwneud ag 'enw da', ond byddant yn cynnwys elfen yn ymwneud ag enw da. Lle mae'r elfen yn ymwneud ag enw da yn sylweddol, yna dylid rhoi ystyriaeth i gofnodi hyn fel risg ar wahân yn y gofrestr risg.

## Atodiad 2: Cyfrifoldebau corfforaethol rheoli risg

- A2.1 Fel y Swyddog Cyfrifyddu, y Prif Arolygydd yn y pen draw sy'n atebol am reoli busnes y sefydliad yn effeithiol, ac yn benodol, am sicrhau bod trefniadau digonol rheoli risg a system gadarn o reolaeth fewnol. Mae'r Swyddog Cyfrifyddu wedi dynodi cyfrifoldeb i'r Cyfarwyddwr Cynorthwyol Arolygu a Gwasanaethau Canolog am arwain dull cyffredinol Estyn o reoli risg.
- A2.2 Y Grŵp Rheoli Strategol sy'n gyfrifol am nodi, rheoli ac adolygu risgiau yn barhaus ar lefel **strategol**. Aelodau'r Grŵp Gweithredol / Grŵp Arweinyddiaeth Arolygu sy'n gyfrifol am sicrhau bod risgiau **corfforaethol** eraill yn cael eu rheoli'n briodol. Bydd risgiau **gweithredol** yn cael eu rheoli trwy grwpiau prosiect a gweithgorau neu feysydd swyddogaethol.
- A2.3 Bydd y Grŵp Rheoli Strategol yn mynnu tystiolaeth bod risg weithredol yn cael ei rheoli, a lle bo modd, bod canlyniadau'n cael eu mesur yn briodol. Mae'r Grŵp Rheoli Strategol yn gyfrifol am:
- ddatblygu a chyfleu polisi a gwybodaeth sefydliadol am y rhaglen rheoli risg i bob aelod o staff, a lle bo'n briodol, i bartneriaid Estyn
  - diffinio goddefiant risg / archwaeth ar gyfer risg y sefydliad / (y lefel gyffredinol wynebu risg a natur risgiau sy'n dderbyniol i'r sefydliad – gweler adran 5 uchod ac Atodiad 5)
  - pennu polisïau ar reolaeth fewnol ar sail proffil risg y sefydliad, ei allu i reoli'r risgiau a nodir a chost/budd rheolaethau cysylltiedig
  - cheisio sicrwydd rheolaidd ar effeithiolrwydd camau gweithredu a nodwyd i reoli risgiau, a bod y system rheolaeth fewnol yn effeithiol o ran rheoli risgiau yn unol â pholisïau'r Grŵp Rheoli Strategol
- A2.4 Bydd aelodau unigol o'r Grŵp Rheoli Strategol, a'r Bwrdd Gweithredol / Grŵp Arweinyddiaeth Arolygu yn ymgymryd â pherchenogaeth am reoli prif risgiau strategol a chorfforaethol penodol ar **y cofrestrau risg strategol a chorfforaethol**, ac am werthuso a darparu sicrwydd ynghylch effeithiolrwydd rheolaethau.
- A2.5 Mae pob un o'r staff yn gyfrifol am gydymffurfio â'r gweithdrefnau rhagnodedig a amlinellir mewn polisïau sefydliadol ac am ymgymryd â'u swydd o fewn y canllawiau rheoli risg a bennir ar eu cyfer gan eu rheolwr llinell. Mae cyfrifoldeb gan bob un o'r staff i helpu eu rheolwyr llinell i adnabod, gwerthuso a rheoli risgiau gweithredol. Mae rheolwyr llinell mewn lle delfrydol i sylwi ar yr arwyddion rhybudd cynnar hynny bod problemau'n datblygu. Gellir defnyddio cyfarfodydd tîm i drafod risgiau ac adrodd am wybodaeth ynghylch rheoli risgiau i reolwyr llinell. Mae hwn yn gyfrifoldeb pwysig.
- Dylai arweinwyr grŵp ddwyn risgiau corfforaethol sy'n datblygu, a nodir ganddynt hwy eu hunain neu eu staff, i sylw'r Grŵp Gweithredol / Grŵp Arweinyddiaeth Arolygu drwy eu rheolwr llinell.
- A2.6 Dylai arweinwyr grŵp a rheolwyr llinell Gwasanaethau Canolog sicrhau bod pawb yn eu timau yn deall eu cyfrifoldebau rheoli risg, a rhaid iddynt ddweud yn glir i ba raddau y mae staff wedi'u grymuso i gymryd risgiau yn unol â thelerau'r ddogfen hon ac arweiniad arall y gellir fod wedi'i gyhoeddi ar destunau penodol.

- A2.7 Mae Rheolwyr Prosiect yn gyfrifol am nodi a rheoli risgiau penodol i brosiect yn barhaus ac mae'n ofynnol iddynt gynnal eu **cofrestrau risg yn gysylltiedig â phrosiect eu hunain**. Bydd hyn ar wahân i'r cofrestrau risg strategol a chorfforaethol.
- A2.8 Bydd y Swyddog Cyfrifyddu, gyda chymorth gan y Bwrdd Strategaeth, yn asesu o bryd i'w gilydd p'un a yw'r arddull arwain, y cyfle i drafod a pholisïau Estyn yn cefnogi'r diwylliant risg dymunol, yn cymell ymddygiadau disgwylidig ac yn atal ymddygiadau amhriodol.
- A2.9 Rôl y Bwrdd Strategaeth yw sicrhau bod Estyn yn rheoli risg yn effeithiol trwy ddatblygu strategaeth gorfforaethol hollgynhwysol. Mae'r Bwrdd Strategaeth yn gyfrifol am:
- ddatblygu ymhellach y strategaeth rheoli risg mewn cysylltiad â'r Grŵp Rheoli Strategol
  - y Grŵp Rheoli Strategol yn goruchwyllo gweithredu'r strategaeth rheoli risg ar draws y sefydliad
  - asesu'n barhaus natur a graddau'r prif risgiau y mae Estyn yn fodlon eu cymryd i gyflawni ei amcanion – ei 'barodrydd i gymryd risg' – a sicrhau bod cynllunio a gwneud penderfyniadau yn adlewyrchu'r asesiad hwn yn briodol
  - defnyddio syllu ar y gorwel a chynllunio senarios ar y cyd i ystyried natur risgiau, bygythiadau a thueddiadau sy'n dod i'r amlwg
  - cytuno ar amllder a chwmpas ei drafodaethau am risg i adolygu'r modd y mae rheolwyr yn ymateb i'r prif risgiau a sut caiff hyn ei integreiddio â materion eraill a ystyrir gan y bwrdd, gan gynnwys prosesau cynllunio busnes a rheoli perfformiad
  - cynnal adolygiad manwl o brif risg o bryd i'w gilydd
  - monitro ac adolygu effeithiolrwydd y strategaeth rheoli risg
- A2.10 Mae gan y Pwyllgor Archwilio a Sicrhau Risg rôl sylfaenol i'w chwarae yn rheoli risg. Ei rôl yw:
- cael neu ofyn am esboniad o'r strategaeth rheoli risg gan y rheolwyr
  - cael sicrwydd bod cofrestrau risg priodol yn cael eu llunio a bod sylw'n cael ei roi i'r bygythiadau mwyaf
  - bodloni ei hun fod y risgiau llai sylweddol yn cael eu rheoli'n weithredol hefyd, gyda'r rheolaethau priodol yn eu lle ac yn gweithio'n effeithiol
  - sicrhau bod cynlluniau gan archwilwyr mewnol ac allanol i fodloni eu hunain ynghylch digonolrwydd y trefniadau rheoli risg, a'u bod yn gallu rhoi sicrwydd ar faterion llywodraethu corfforaethol, rheoli risg a rheolaeth fewnol
  - asesu'r dull o reoli risg, gan gynnwys effeithiolrwydd y fframwaith rheoli risg, a chymeradwyo newidiadau neu welliannau i elfennau allweddol o'i brosesau, ei weithdrefnau a'i Bolisi Rheoli Risg
  - asesu cydymffurfio â'r Cod Llywodraethu Corfforaethol
  - adolygu'r Datganiad Llywodraethu drafft i'w gynnwys yn y datganiadau ariannol
- A2.11 Rôl yr Archwilwyr Mewnol yw rhoi barn annibynnol ynglŷn ag effeithiolrwydd systemau rheoli risg, a chefnogi datblygu, gweithredu ac adolygu trefniadau rheoli risg yn effeithiol. Mae'r Archwilwyr Mewnol yn gyfrifol am:

- adolygu effeithiolrwydd rheoli risg ar draws Estyn
- darparu barn flynyddol ar effeithiolrwydd rheoli risg i'w gynnwys yn y Datganiad Llywodraethu
- cynghori'r Swyddog Cyfrifyddu a'r Pwyllgor Archwilio a Sicrhau Risg trwy ddarparu cyngor ymarferol a chyfoes ar reoli risg

A2.12 Rôl yr Archwilwyr Allanol yw adrodd ar ba un a yw'r Datganiad Llywodraethu yn bodloni'r gofynion ar gyfer datgelu a bennir gan Drysorlys Ei Mawrhydi, neu a yw'r datganiad yn gamarweiniol neu'n anghyson â gwybodaeth arall y maent yn ymwybodol ohoni o'u harchwiliad o'r datganiadau ariannol. Mae'r Archwilwyr Allanol yn gyfrifol am:

- ystyried p'un a yw'r datgeliadau yn gyson ag adolygiad yr Archwilydd Allanol o gofnodion cyfarfodydd bwrdd a phwyllgor, a'u gwybodaeth am Estyn a gafwyd yn ystod yr archwiliad o'r datganiadau ariannol
- mynychu cyfarfodydd y Pwyllgor Archwilio a Sicrhau Risg lle caiff llywodraethu corfforaethol, rheolaeth fewnol a phrosesau rheoli risg eu hystyried.

### Atodiad 3: Canllaw i lenwi'r cofrestrau risg strategol a chorfforaethol

Adroddir am risgiau yn y cyfarfodydd canlynol:

Cyfarfod	Risgiau
Grŵp Rheoli Strategol	Cofrestr risg strategol – bob chwarter
Grŵp Gweithredol / Grŵp Arweinyddiaeth Arolygu	Cofrestr risg gorfforaethol – bob chwarter
Bwrdd Strategaeth	Cofrestr risg strategol – bob cyfarfod
Pwyllgor Archwilio a Sicrwydd Risg	Cofrestr risg strategol – bob cyfarfod Cofrestr risg gorfforaethol – bob blwyddyn

Mae'r canlynol yn ganllaw cam wrth gam ar sut i lenwi'r **cofrestrau risg strategol a chorfforaethol** a gellir ei ddefnyddio gyda chofrestrau prosiect:

Pennawd y golofn	Sut i'w llenwi
Cyfeirnod risg	Dyrennir cyfeirnodau i risgiau gan yr ysgrifenyddiaeth wrth iddynt gael eu hychwanegu at y gofrestr  Bydd cyfeirnodau'n cael eu hychwanegu yn fformat S / C wedi'u dilyn gan rif.  Bydd risgiau'n cadw eu rhif cyfeirnod hyd yn oed pan fyddant yn cael eu symud i adran risgiau caeedig y gofrestr.
Amcan strategol	Mae risgiau'n deillio o amcanion busnes. Dylid cysylltu â'n hamcanion strategol yn y cam hwn.
Math o risg	Mae "Llyfr Oren" Trysorlys EF yn rhoi enghreifftiau o gategorïau risg; rhestrir y rhain yn Atodiad 1 (diffiniadau o reoli risg). Rhestrir y rhain.
Perchennog y risg a'r dyddiad cofrestru	'Perchennog cyffredinol' y risg – ychwanegwch enw. Dylai fod yn un person sydd â chyfrifoldeb cyffredinol.  Cofrestr strategol – aelodau'r Grŵp Rheoli Strategol sy'n gwneud penderfyniadau.  Cofrestr gorfforaethol – Pennaeth Cangen a'r uchod.  Y dyddiad yr ychwanegwyd y risg at y gofrestr.

<p>Disgrifiad o'r risg bresennol / gynhenid (achos ac effaith)</p>	<p>Nodir manylion am y risg. Dylai hyn fel arfer fod yn fformat 'os nad ydym ni'n gwneud X, yna mae risg y bydd Y yn digwydd', er gallai fod yna eithriadau.</p> <p>Ceisiwch ddeall y risg er mwyn ymateb iddi yn y ffordd fwyaf effeithiol: Beth allai ddigwydd? Sut gallai ddigwydd? Pam y gallai ddigwydd? Mae hyn yn cynnwys disgrifiad ansoddol o'r tebygolrwydd o achosi risg a difrifoldeb yr effaith pe bai hyn yn digwydd.</p>
<p>Achosion gwaelodol</p>	<p>Meddyliwch am beth allai atal nodau ac amcanion rhag cael eu cyflawni a disgrifio hyn o ran 'achosion gwaelodol' risg.</p>
<p>Effaith / tebygolrwydd risg gynhenid</p> <p>graddio risg – effaith a thebygolrwydd</p>	<p>Mae angen 'sgorau' yn yr adran hon. <b>Cyfeiriwch at y tab sgorio risg yn y gofrestr risg</b> ac at Atodiad 4 y canllaw hwn. Rhowch <b>rif</b> ar gyfer effaith a thebygolrwydd.</p> <p>Dyma yw'r risg fel y'i nodwyd yn wreiddiol cyn rhoi unrhyw liniariadau / rheolaethau ar waith.</p> <p>Cynhyrchir cyfanswm y golofn fel mater o drefn:</p> <p>Gwyrdd: 1 i 3 (risg oddefadwy)</p> <p>Melyn: 4 i 6 (risg gymedrol)</p> <p>Ambr: 8 i 12 (risg sylweddol)</p> <p>Coch: 15 i 25 (risg ddifrifol)</p>
<p>Mae rheolaethau presennol ar waith (beth sy'n digwydd, mewn gwirionedd)</p>	<p>Dylid ychwanegu manylion am reolaethau sydd wedi cael eu rhoi ar waith / lliniariadau yma.</p>
<p>Effaith / tebygolrwydd risg weddillol</p> <p>graddio risg – effaith a thebygolrwydd</p>	<p>Mae angen 'sgorau' yn yr adran hon. <b>Cyfeiriwch at y tab sgorio risg yn y gofrestr risg</b> ac at Atodiad 4 y canllaw hwn. Rhowch <b>rif</b> ar gyfer effaith a thebygolrwydd.</p> <p>Hon yw lefel y risg sy'n weddill ar ôl rhoi rheolaethau / lliniariadau a sicrwyddau ar waith.</p> <p>Cynhyrchir cyfanswm y golofn fel mater o drefn:</p> <p>Gwyrdd: 1 i 3 (risg oddefadwy)</p> <p>Melyn: 4 i 6 (risg gymedrol)</p> <p>Ambr: 8 i 12 (risg sylweddol)</p> <p>Coch: 15 i 25 (risg ddifrifol)</p>

<p>Sgôr weddilliol flaenorol / symudiad sgôr risg</p>	<p>Bydd symudiad sgôr risg ers yr adolygiad diwethaf yn cael ei gofnodi i ddangos effeithiolrwydd rheolaethau / sicrwyddau presennol ac unrhyw gynlluniau pellach.</p>
<p>Strategaeth (derbyn a rheoli, lleihau, dileu)</p>	<p>Ystyriwch y strategaeth bresennol ar gyfer y risg (gweler ymatebion risg Atodiad 1):</p> <p>Derbyn a rheoli – o fewn rheolaethau / sicrwyddau presennol a does dim angen camau pellach. Gallai gynnwys trosglwyddo'r risg i barti arall, e.e. trwy gontract. Monitro o bryd i'w gilydd i sicrhau bod rheolaethau / sicrwyddau yn effeithiol.</p> <p>Lleihau – nodi pa gamau pellach sydd angen eu cymryd i leihau'r risg ymhellach (<b>y categori ymateb mwyaf tebygol</b>).</p> <p>Dileu – mae'n siŵr bod hyn wedi'i gyfyngu i agweddau mwy 'entrepreneuriaidd' ar ein gweithrediadau lle galle benderfynu bod y risgiau'n rhy fawr a'r gwobrau posibl yn annigonol i ni ymgysylltu â'r gweithgaredd o gwbl.</p>
<p>Camau pellach (beth sydd angen ei wneud o hyd). A pherchennog y camau a therfyn amser y camau</p>	<p>Nodwch ba gamau pellach sydd angen eu cymryd i leihau'r risg ymhellach.</p> <p>Ystyriwch y strategaeth lliniaru risg (e.e. os yw'r effaith yn sylweddol ond mae'n annhebygol iawn y bydd y risg yn digwydd, gallai strategaethau / camau i leihau'r effaith yn hytrach na'r tebygolrwydd fod yn fwy priodol).</p> <p>Dylech gynnwys pwy sy'n gyfrifol am y camau a nodwyd (Pennaeth Cangen ac yn uwch) ac erbyn pryd.</p>
<p>Targed risg</p>	<p>Ychwanegwch ba sgôr risg sy'n dderbyniol i'r sefydliad, gan gydnabod na ellir osgoi rhai risgiau. Pa sgôr y gellir ei goddef?</p> <p>Gwiriwch fod y targed / goddefgarwch risg yn gydnaws â'r archwaeth ar gyfer risg o ran y maes busnes neu'r gweithgaredd (cyfeiriwch at Atodiad 5 y canllaw hwn am enghreifftiau o'r ystod o ddeilliannau derbyniol ar sail yr archwaeth ar gyfer risg a fabwysiadwyd).</p>
<p>Sicrwydd – mewnlol a 3ydd parti / annibynnol</p>	<p>Cofnodwch unrhyw sicrwydd, lle bo'n berthnasol:</p> <ul style="list-style-type: none"> <li>• Llinell 1<sup>af</sup> yn fewnlol – data perfformiad, ystadegau monitro, adrodd am ddigwyddiadau, diweddariadau grŵp, adborth a chwynion, holiaduron ôl-arolygiad, gwybodaeth reoli</li> <li>• 2<sup>il</sup> linell yn fewnlol - asesiadau cydymffurfio parthed: polisïau, trefniadau ansawdd, iechyd a diogelwch, diogeledd, sicrwydd rheolaeth ariannol, adolygiadau</li> </ul>



	<p>cofnod gweithredu, sicrwydd parthed: trefniadau cytundebol, rheoli gwybodaeth, ac ati, a/neu</p> <ul style="list-style-type: none"> <li>• trydydd parti / annibynnol – archwilio mewnol, ffynonellau sicrwydd annibynnol eraill, e.e. gwiriadau seiber, CHS, GD, ac archwilio a meincnodi allanol.</li> </ul> <p>Mae Estyn yn ystyried / adolygu risg trwy'r Bwrdd Strategaeth, y Pwyllgor Archwilio a Sicrwydd Risg, ein strwythur a'n hadroddiadau rheoli (rolau llinell gyntaf ac ail linell), y swyddogaeth archwilio mewnol a darparwyr sicrwydd allanol eraill fel archwiliwyr allanol. Mae hyn yn cyd-fynd â'n <a href="#">Fframwaith Llywodraethu corfforaethol – 2023</a> (tudalen 7 – trefniadau fframwaith sicrwydd a chraffu Estyn) a Model Tair Llinell y Sefydliad Archwiliwyr Mewnol – <a href="#">three-lines-model-updated-english.pdf (theiia.org)</a>.</p>
<p>Bodlonwyd y targed risg</p> <p>Do / naddo</p>	<p>Cadarnhewch a fodlonwyd y targed risg / goddefgarwch.</p>
<p>Diweddarwyd gan / dyddiad diweddarau</p>	<p>Enw'r unigolyn sy'n diweddarau'r risg</p> <p>Ychwanegwch ddyddiad adolygu / diweddarau'r risg</p> <p><b>D.S. dylid gwneud yr holl ddiweddariadau mewn COCH i'w trafod yn y cyfarfod perthnasol.</b></p>

Bydd cofrestrau risg yn darparu tystiolaeth i gefnogi Datganiad Llywodraethu blynyddol y Swyddog Cyfrifyddu. Byddant hefyd yn cynorthwyo Archwiliwyr Mewnol ac Archwiliwyr Allanol i ddatblygu'u rhaglenni archwilio.

## Atodiad 4: Sgorio risg – dull Estyn o flaenoriaethu risg

Pan fydd risgiau posibl i faes cyfrifoldeb y grŵp neu'r prosiect wedi'u nodi, mae angen dadansoddi'r risgiau er mwyn gwahaniaethu rhwng mân risgiau derbynol a risgiau mawr. Bydd y broses hon hefyd yn cynnwys pennu tebygolrwydd (tebygrwydd) y bydd y risg yn digwydd, a'r effaith a gaiff y risg ar Estyn pe bai'r risg yn digwydd. Mae'r asesiad risg cynhenid a gweddilliol yn defnyddio'r canlynol:

### Graddfeydd tebygolrwydd risg

Gwerth	Graddfa	Meini prawf
1	Prin	Methu credu y bydd yn digwydd o gwbl
2	Annhebygol	Ni ddisgwylir y bydd yn digwydd, ond gallai ddigwydd
3	O bosibl	Gallai ddigwydd o bryd i'w gilydd
4	Tebygol	Mae'n siŵr o ddigwydd, ond nid yw'n fater parhaus
5	Bron yn sicr	Yn debygol o ddigwydd, lawer gwaith

### Graddfeydd effaith risg (difrifoldeb)

Gwerth	Graddfa	Effaith (mae'r testun yn cael ei ddarparu fel canllaw i gynorthwyo'r broses o farnu difrifoldeb posibl risg o ran Cyllid – Enw Da – Staff – Gweithrediadau; ni fwriadwyd iddo fod yn gynhwysfawr nac yn union gywir)
1	Dibwys	Effaith ariannol fach iawn (<£2k), niwed cyfyngedig i enw da, dim ond ychydig o sibrydion ymhlith staff, gellir cywiro effaith weithredol gyfyngedig yn hawdd
2	Bach	Effaith ariannol fach (<£5k), gall niwed i enw da fod yn amlwg i'r rhai sy'n agos at y digwyddiad, sion sy'n cynhyrfu (ymhlith staff), effaith fach ar weithredu (angen dulliau i oresgyn hyn)
3	Cymedrol	>£5k <£25k, effeithir ar enw da yn yr ardal leol/maes arbenigol (nid enw da cyhoeddus ehangach), niwed sylweddol neu destun pryder i'r staff, effaith weithredol sylweddol – amharu ar nifer o wasanaethau – oedi mewn prosesau.
4	Mawr	>£25k<£100k, niwed i enw da gydag effaith barhaol, anfodlonrwydd cyffredinol a diysgogi staff, damwain/anaf difrifol, amharu mawr ar weithredu (e.e. oedi hir, adnoddau'n cael eu gwastraffu)
5	Trychinebus	>£100k, niwed difrifol i enw da (e.e. sylw amlwg yn y cyfryngau'n genedlaethol), effaith fawr ar forâl staff, marwolaeth staff, amharu difrifol ar weithredu (e.e. gwasanaeth heb fod ar gael am fwy nag wythnos)

Mae'r fethodoleg hon yn ein helpu i flaenoriaethu ein hymateb i risg, i benderfynu pa risgiau y mae angen i ni eu rheoli a pha rai sy'n llai pwysig. Bydd grwpiau adolygu risgiau yn mynd ati i fonitro a rheoli'r risgiau hynny a nodwyd sy'n perthyn i'r adrannau 'Cymedrol' i 'Ddifrifol' o'r matrices canlynol:

Graddfa risg		Effaith					
			Trychinebus	Mawr	Cymedrol	Bach	Dibwys
<b>Tebygolrwydd</b>	<b>Disgrifiad</b>	<b>sgôr</b>	<b>5</b>	<b>4</b>	<b>3</b>	<b>2</b>	<b>1</b>
Bron yn Sicr	Yn debygol o ddigwydd, lawer gwaith	5	25	20	15	10	5
Tebygol	Mae'n siŵr o ddigwydd, ond nid yw'n fater parhaus	4	20	16	12	8	4
Posibl	Gallai ddigwydd o bryd i'w gilydd	3	15	12	9	6	3
Annhebygol	Ni ddisgwylir y bydd yn digwydd, ond gallai ddigwydd	2	10	8	6	4	2
Prin	Methu credu y bydd yn digwydd o gwbl	1	5	4	3	2	1

<b>Risg = 1- 3</b>	<b>Risg oddefadwy</b>
<b>Risg = 4-6</b>	<b>Risg gymedrol</b>
<b>Risg = 8-12</b>	<b>Risg sylweddol</b>
<b>Risg = 15-25</b>	<b>Risg ddiffrifol</b>

### Sgôr risg darged: archwaeth ar gyfer risg

Defnyddiwch y lefelau archwaeth ar gyfer risg sydd wedi'u diffinio yn ôl categorïau risg yn Atodiad 5 i nodi'r lefel archwaeth ar gyfer risg (gwrthwynebu, lleiaf, gofalus, agored neu awyddus) ar gyfer pob risg ac wedyn pennu'r sgorau risg darged i'w cynnwys ar y gofrestr risg.

Diffiniad o lefel archwaeth ar gyfer risg	Gwrthwynebu	Lleiaf	Gofalus	Agored	Awyddus
Sgôr risg darged	1 neu 2	3 neu 4	5 neu 6	8 neu 9	10 neu 12

Sylwer: Mae'r matrices canlynol yn fatrics amgen y gellir ei ddefnyddio y tu allan i'r gofrestr risg gyfansawdd ar gyfer plotio risgiau a rheoli camau, e.e. gallai hyn fod yn ddefnyddiol ar gyfer rheoli risgiau i dimau ac unigolion:

<b>Effaith</b>	<b>Uchel</b>	Rheolaethau lliniaru / cynlluniau wrth gefn	Rheolaethau lliniaru / cynlluniau wrth gefn – i'w monitro'n fanwl	Angen camau ar frys – i'w monitro'n drylwyr
	<b>Canolig</b>	<b>Goddef – cadw llygad arnynt</b>	Rheolaethau lliniaru / cynlluniau wrth gefn	Rheolaethau lliniaru / cynlluniau wrth gefn – i'w monitro'n fanwl
	<b>Isel</b>	Goddef – dim gweithredu	<b>Goddef – cadw llygad arnynt</b>	Rheolaethau lliniaru / cynlluniau wrth gefn
		<b>Isel</b>	<b>Canolig</b>	<b>Uchel</b>
		<b>Tebygolrwydd</b>		

## Atodiad 5: Archwaeth ar gyfer risg

### Graddfa archwaeth ar gyfer risg

Archwaeth ar gyfer risg	Disgrifiad
<b>Gwrthwynebu</b>	Mae osgoi risg ac ansicrwydd wrth gyflawni pethau neu fentrau allweddol yn amcan allweddol. Bydd gweithgareddau a wneir dim ond yn cynnwys y rhai yr ystyrir nad oes ganddynt bron unrhyw risg gynhenid.
<b>Lleiaf</b>	Yn ffafrio opsiynau cyflenwi busnes diogel iawn sydd â graddau isel o risg gynhenid, ac nid yw'r potensial ar gyfer budd / elwa yn sbardun allweddol. Bydd gweithgareddau ond yn cael eu gwneud lle mae ganddynt raddau isel o risg gynhenid.
<b>Gofalus</b>	Yn ffafrio opsiynau diogel sydd â graddau isel o risg gynhenid a photensial cyfyngedig yn unig o ran budd. Yn barod i oddef graddau o risg wrth ddewis pa weithgareddau i'w gwneud i gyflawni pethau neu fentrau allweddol, lle rydym wedi nodi cwmpas i gyflawni budd sylweddol a/neu wireddu cyfle. Efallai bydd graddau uchel o risg gynhenid i weithgareddau yr ystyrir bod modd eu rheoli i raddau helaeth.
<b>Agored (Derbyngar)</b>	Yn barod i ystyried yr holl opsiynau a dewis yr un sydd fwyaf tebygol o arwain at gyflawni'n llwyddiannus tra'n darparu lefel dderbyniol o fudd. Ceisio sicrhau cydbwysedd rhwng tebygolrwydd uchel o gyflawni'n llwyddiannus a graddau uchel o fudd a gwerth am arian. Efallai bydd graddau uchel o risg weddilliol i'r gweithgareddau o bosibl, neu gallant gyfrannu at hyn.
<b>Awyddus</b>	Yn awyddus i fod yn arloesol a dewis opsiynau yn seiliedig ar uchafu cyfleoedd a budd uwch posibl, hyd yn oed os oes risg weddilliol uchel iawn i'r gweithgareddau hynny.

### Lefelau enghreifftiol archwaeth ar gyfer risg wedi'u diffinio yn ôl categorïau risg.

Mae'r tabl canlynol yn rhoi lefelau enghreifftiol archwaeth ar gyfer risg wedi'u diffinio yn ôl categorïau risg fel yr amlinellir yn y Llyfr Oren: Nodyn Arweiniad Archwaeth ar gyfer Risg [Risk Appetite Guidance Note \(publishing.service.gov.uk\)](https://www.publishing.service.gov.uk/government/uploads/system/uploads/attachment_data/file/100000/risk-appetite-guidance-note.pdf). Mae'r rhain yn cynrychioli sampl o enghreifftiau o archwaeth ar gyfer risg a ddatblygwyd yn erbyn detholiad o'r categorïau risg a argymhellir yn Atodiad 4 y [Llyfr Oren – Rheoli Risg – Egwyddorion a Chysyniadau \(publishing.service.gov.uk\)](https://www.publishing.service.gov.uk/government/uploads/system/uploads/attachment_data/file/100000/llyfr-oren-rheoli-risg-egwyddorion-a-chysyniadau.pdf).

Categori risg	Diffiniad o lefel Archwaeth ar gyfer Risg				
	Gwrthwynebu	Lleiaf	Gofalus	Agored	Awyddus
<b>Strategaeth</b>	Egwyddorion neu reolau arweiniol ar waith sy'n cyfyngu ar risg mewn camau gweithredu sefydliadol ac wrth ganlyn blaenoriaethau.  Adnewyddir y strategaeth sefydliadol bob 5 mlynedd a mwy.	Egwyddorion neu reolau arweiniol ar waith sy'n lleihau risg mewn camau gweithredu sefydliadol ac wrth ganlyn blaenoriaethau.  Adnewyddir y strategaeth sefydliadol bob 4-5 mlynedd.	Egwyddorion neu reolau arweiniol ar waith sy'n caniatáu mentro'n bwylllog mewn camau gweithredu sefydliadol ac wrth ganlyn blaenoriaethau. Adnewyddir y strategaeth sefydliadol bob 3-4 blynedd.	Egwyddorion neu reolau arweiniol ar waith sy'n dderbyngar i fentro'n ystyriol mewn camau gweithredu sefydliadol ac wrth ganlyn blaenoriaethau. Adnewyddir y strategaeth sefydliadol bob 2-3 blynedd.	Egwyddorion neu reolau arweiniol ar waith sy'n croesawu mentro'n ystyriol mewn camau gweithredu sefydliadol ac wrth ganlyn blaenoriaethau. Adnewyddir y strategaeth sefydliadol bob 1-2 flynedd.
<b>Llywodraethu</b>	Dylid osgoi camau gweithredu â risg gysylltiedig. Ni wneir unrhyw benderfyniadau y tu allan i brosesau a threfniadau goruchwyllo / monitro. Mae rheolaethau sefydliadol yn lleihau risg o dwyll, gyda lefelau sylweddol o adnoddau yn	Yn barod i ystyried camau gweithredu risg isel sy'n cefnogi cyflawni blaenoriaethau ac amcanion. Mae prosesau a threfniadau goruchwyllo / monitro yn galluogi mentro'n gyfyngedig. Mae rheolaethau sefydliadol yn uchafu atal twyll, darganfod ac ataliaeth	Yn barod i ystyried camau gweithredu lle mae buddion yn gorbwyso risgiau. Mae prosesau a threfniadau goruchwyllo / monitro yn galluogi mentro'n ofalus. Mae rheolaethau'n galluogi atal twyll, darganfod ac ataliaeth trwy gynnal rheolaethau a chosbau priodol.	Yn dderbyngar i wneud penderfyniadau anodd pan fydd buddion yn gorbwyso risgiau. Mae prosesau a threfniadau goruchwyllo / monitro yn galluogi mentro'n ystyriol. Mae lefelau rheolaethau twyll yn amrywiol i adlewyrchu graddfa risgiau gyda chostau.	Yn barod i wneud penderfyniadau anodd pan fydd buddion yn gorbwyso risgiau. Mae prosesau a threfniadau goruchwyllo / monitro yn cefnogi mentro'n wybodus. Mae lefelau rheolaethau twyll yn amrywiol i adlewyrchu graddfa risgiau gyda chostau.

Polisi a chanllawiau ar gyfer rheoli risg  
Tachwedd 2023

Categori risg	Diffiniad o lefel Archwaeth ar gyfer Risg				
	Gwrthwynebu	Lleiaf	Gofalus	Agored	Awyddus
	canolbwyntio ar ddarganfod ac atal.	trwy reolaethau a chosbau cadarn.			
<b>Gweithrediadau</b>	Ymagwedd amddiffynnol at gyflwyno gweithredol – anelu at gynnal / amddiffyn, yn hytrach na chreu neu arloesi. Blaenoriaeth ar gyfer rheolaethau rheoli a goruchwyllo manwl gydag awdurdod datganoledig cyfyngedig.	Osgoi arloesi ar y cyfan, oni bai ei fod yn hanfodol. Uwch reolwyr sydd â'r awdurdod i wneud penderfyniadau.	Tuedd i lynu at y sefyllfa bresennol, osgoi arloesi yn gyffredinol, oni bai ei fod yn angenrheidiol. Uwch reolwyr sydd â'r awdurdod i wneud penderfyniadau yn gyffredinol. Rheoli trwy ddangosyddion arweiniol.	Cefnogir arloesi, gan ddangos budd / gwelliant clir mewn rheolaeth. Efallai bod cyfrifoldeb am benderfyniadau nad ydynt yn feirniadol wedi'i ddatganoli.	Anelu at arloesi – awydd i wneud pethau mewn ffordd hollol newydd a herio arferion gweithio presennol. Lefelau uchel o awdurdod datganoledig – rheoli trwy ymddiriedaeth / dangosyddion araf yn hytrach na rheolaeth agos.
<b>Cyfreithiol</b>	Chwarae'n saff ac osgoi unrhyw beth a allai gael ei herio, hyd yn oed yn aflwyddiannus.	Eisiau bod yn siŵr y byddem yn ennill unrhyw her.	Eisiau bod yn eithaf siŵr y byddem yn ennill unrhyw her.	Bydd yr her yn broblemus; rydym yn debygol o ennill a bydd y fantais yn gorbwyso'r effaith andwyol.	Mae'r tebygrwydd o gollu yn uchel ond gellid cyflawni buddion eithriadol.
<b>Ariannol</b>	Mae osgoi unrhyw effaith neu golled ariannol, yn amcan allweddol.	Dim ond yn barod i dderbyn posibilrwydd effaith gyfyngedig iawn os yw'n hanfodol i gyflawni.	Chwilio am opsiynau cyflwyno diogel gyda cholled ariannol weddilliol fach dim ond os gallai greu cyfleoedd cadarnhaol.	Yn barod i fuddsoddi er budd a lleihau posibilrwydd colled ariannol trwy reoli'r risgiau i lefelau goddefadwy.	Yn barod i fuddsoddi er y budd gorau posibl a derbyn posibilrwydd colled ariannol (rhaid rhoi rheolaethau ar waith).
<b>Masnachol</b>	Dim awydd am gytundebau masnachol heb eu profi. Blaenoriaeth ar gyfer rheolaethau rheoli a goruchwyllo agos gydag	Awydd am fentro wedi'i gyfyngu i weithgarwch caffael isel. Uwch reolwyr sydd â'r	Tuedd i lynu at y sefyllfa bresennol, osgoi arloesi yn gyffredinol, oni bai ei fod yn angenrheidiol. Uwch reolwyr sydd â'r awdurdod i wneud penderfyniadau yn gyffredinol.	Cefnogir arloesi, gan ddangos budd / gwelliant clir mewn cyflwyno gwasanaethau. Efallai bod cyfrifoldeb am benderfyniadau nad ydynt	Anelu at arloesi – awydd i wneud pethau mewn ffordd hollol newydd a herio arferion gweithio presennol. Lefelau uchel o awdurdod datganoledig –

Polisi a chanllawiau ar gyfer rheoli risg  
Tachwedd 2023

Categori risg	Diffiniad o lefel Archwaeth ar gyfer Risg				
	Gwrthwynebu	Lleiaf	Gofalus	Agored	Awyddus
	awdurdod datganoledig cyfyngedig.	awdurdod i wneud penderfyniadau.	Rheoli trwy ddangosyddion arweiniol.	yn feirniadol wedi'i ddatganoli.	rheoli trwy ymddiriedaeth / dangosyddion araf yn hytrach na rheolaeth agos.
<b>Pobl</b>	Blaenoriaeth i gynnal rheolaeth a goruchwyliaeth agos. Awdurdod datganoledig cyfyngedig. Hyblygrwydd cyfyngedig o ran arferion gweithio. Buddsoddi mewn datblygiadau mewn arferion safonol yn unig.	Uwch reolwyr sydd â'r awdurdod i wneud penderfyniadau. Buddsoddi mewn datblygiadau mewn arferion safonol yn gyffredinol.	Ceisio polisi diogel ac arferol ar gyfer pobl. Uwch reolwyr sydd â'r awdurdod i wneud penderfyniadau yn gyffredinol.	Yn barod i fuddsoddi yn ein pobl i greu cyfuniad arloesol o amgylchedd medrau. Efallai bod cyfrifoldeb am benderfyniadau nad ydynt yn feirniadol wedi'i ddatganoli.	Anelu at arloesi – awydd i wneud pethau mewn ffordd hollol newydd a herio arferion gweithio presennol. Lefelau uchel o awdurdod datganoledig – rheoli trwy ymddiriedaeth yn hytrach na rheolaeth agos.
<b>Technoleg</b>	Osgoi systemau / datblygiadau technoleg yn gyffredinol.	Dim ond systemau / datblygiadau technoleg i ddiogelu gweithrediadau presennol.	Rhoddir ystyriaeth i fabwysiadu systemau a gwelliannau technoleg sefydledig / aeddfed. Ystyrir egwyddorion hyblyg.	Ystyrir systemau / datblygiadau technoleg i alluogi cyflwyno gwell. Efallai y dilynr egwyddorion hyblyg.	Gwelir technolegau newydd fel galluogwr allweddol cyflwyno gweithredol. Manteisir ar egwyddorion hyblyg.
<b>Rheoli Data a Gwybodaeth</b>	Cloi data a gwybodaeth i lawr. Caiff mynediad ei reoli'n llym, lefelau uchel o fonitro.	Lleihau lefel y risg oherwydd niwed posibl o ddatgelu.	Derbyn yr angen am effeithiolrwydd gweithredol gyda risg yn cael ei lliniaru trwy reoli gofalus sy'n cyfyngu ar ddsbarthu.	Derbyn yr angen am effeithiolrwydd gweithredol wrth ddsbarthu a rhannu gwybodaeth.	Lleihau lefel y rheolaethau gan rannu data a gwybodaeth yn agored.
<b>Diogelwch</b>	Dim goddefgarwch am risgiau diogelwch sy'n achosi colled neu ddifrod i eiddo, asedau, gwybodaeth neu bobl Llywodraeth Ei Fawrhydi. Mae mesurau llym ar	Lleihau risg o golled neu ddifrod i eiddo, asedau, gwybodaeth neu bobl Llywodraeth Ei Fawrhydi trwy fesurau diogelwch llym, gan gynnwys: • Glynu	Derbynnir risgiau diogelwch cyfyngedig i gefnogi angen busnes, gyda gwiriadau a balansau priodol ar waith: • Glynu at gyfyngiadau teithio FCDO •Gellir ymestyn lefelau gwirio o fewn timau, yn ôl yr	Ystyriwyd derbyn risg diogelwch i gefnogi angen busnes, gyda gwiriadau a balansau priodol ar waith: • Gall dechreuwyr newydd ddechrau cyflogaeth ar eu menter eu hunain, ar ôl	Y sefydliad yn barod i dderbyn risg diogelwch i gefnogi angen busnes, gyda gwiriadau a balansau priodol ar waith:



Polisi a chanllawiau ar gyfer rheoli risg  
Tachwedd 2023

Categori risg	Diffiniad o lefel Archwaeth ar gyfer Risg				
	Gwrthwynebu	Lleiaf	Gofalus	Agored	Awyddus
	<p>waith, gan gynnwys:</p> <ul style="list-style-type: none"> <li>Glynu at gyfyngiadau teithio FCDO</li> <li>Cynhelir gwiriadau staff ar y lefel briodol uchaf.</li> <li>Rheolaethau yn cyfyngu ar fynediad staff ac ymwelwyr at wybodaeth, asedau a'r ystâd.</li> <li>Mynediad at ddyfeisiau personol staff wedi'i gyfyngu mewn safleoedd swyddogol.</li> </ul>	<p>at gyfyngiadau teithio FCDO</p> <ul style="list-style-type: none"> <li>Diffinnir yr holl lefelau gwirio staff yn ôl gofynion rôl.</li> <li>Rheolaethau yn cyfyngu ar fynediad staff ac ymwelwyr at wybodaeth, asedau a'r ystâd.</li> <li>Caniateir i staff gael dyfeisiau personol, ond ni ellir eu defnyddio ar gyfer tasgau swyddogol.</li> </ul>	<p>angen</p> <ul style="list-style-type: none"> <li>Rheolaethau'n rheoli staff ac yn cyfyngu ar fynediad ymwelwyr at wybodaeth, asedau a'r ystâd.</li> <li>Gellir defnyddio dyfeisiau personol staff ar gyfer tasgau swyddogol cyfyngedig gyda chaniatâd priodol.</li> </ul>	<p>cwblhau prosesau gwirio yn rhannol</p> <ul style="list-style-type: none"> <li>Gellir gofyn am ganiatâd i deithio o fewn ardaloedd cyfyngedig FCDO.</li> <li>Rheolaethau'n cyfyngu ar fynediad ymwelwyr at wybodaeth, asedau a'r ystâd.</li> <li>Gellir defnyddio dyfeisiau personol staff ar gyfer tasgau swyddogol gyda chaniatâd priodol.</li> </ul>	<ul style="list-style-type: none"> <li>Gall dechreuwyr newydd ddechrau cyflogaeth ar eu menter eu hunain, ar ôl cwblhau prosesau gwirio yn rhannol</li> <li>Caniateir teithio o fewn ardaloedd cyfyngedig FCDO.</li> <li>Rheolaethau'n cyfyngu ar fynediad ymwelwyr at wybodaeth, asedau a'r ystâd.</li> <li>Caniateir dyfeisiau personol staff ar gyfer tasgau swyddogol</li> </ul>
<b>Prosiect / Rhaglen</b>	<p>Ymagwedd amddiffynnol at weithgarwch gweddnewidiol – anelu at gynnal / diogelu, yn hytrach na chreu neu arloesi. Blaenoriaeth ar gyfer rheolaethau rheoli a goruchwyllo manwl gydag awdurdod datganoledig cyfyngedig. Cynlluniau wedi'u harwain gan fuddion yn cyd-fynd yn llawn â</p>	<p>Osgoi arloesi oni bai ei fod yn hanfodol. Uwch reolwyr sydd â'r awdurdod i wneud penderfyniadau. Cynlluniau wedi'u harwain gan fuddion yn cyd-fynd â blaenoriaethau strategol, safonau swyddogaethol.</p>	<p>Tuedd i lynu at y sefyllfa bresennol, osgoi arloesi yn gyffredinol, oni bai ei fod yn angenrheidiol. Uwch reolwyr sydd â'r awdurdod i wneud penderfyniadau yn gyffredinol. Cynlluniau'n cyd-fynd â blaenoriaethau strategol, safonau swyddogaethol.</p>	<p>Cefnogir arloesi, gan ddangos gwelliannau cymesur mewn rheolaeth reoli. Efallai bod cyfrifoldeb am benderfyniadau nad ydynt yn feirniadol wedi'i ddatganoli. Cynlluniau'n cyd-fynd â safonau swyddogaethol a llywodraethu sefydliadol.</p>	<p>Anelu at arloesi – awydd i wneud pethau mewn ffordd hollol newydd a herio arferion gweithio presennol. Lefelau uchel o awdurdod datganoledig – rheoli trwy ymddiriedaeth yn hytrach na rheolaeth agos. Cynlluniau'n cyd-fynd â llywodraethu sefydliadol.</p>

Polisi a chanllawiau ar gyfer rheoli risg  
Tachwedd 2023

Categori risg	Diffiniad o lefel Archwaeth ar gyfer Risg				
	Gwrthwynebu	Lleiaf	Gofalus	Agored	Awyddus
	blaenoriaethau strategol, safonau swyddogaethol.				
<b>Enw Da</b>	Dim awydd am unrhyw benderfyniadau sydd â thebygrwydd uchel o sgil-ffeithiau i enw da'r sefydliad.	Awydd i fentro wedi'i gyfyngu i'r digwyddiadau hynny lle nad oes unrhyw debygrwydd o unrhyw sgil-ffeithiau sylweddol i'r sefydliad.	Awydd i fentro wedi'i gyfyngu i'r digwyddiadau hynny lle mae tebygrwydd bach o unrhyw sgil-ffeithiau sylweddol i'r sefydliad.	Awydd i wneud penderfyniadau gyda photensial i amlygu'r sefydliad i graffu ychwanegol, ond dim ond lle cymerir camau priodol i leihau amlygrwydd.	Awydd i wneud penderfyniadau sy'n debygol o ddod â chraffu llywodraethol / sefydliadol ychwanegol lle mae buddion posibl yn gorbwyso risgiau.

### Enghraifft: Datganiad am archwaeth ar gyfer risg

Paratowyd yr enghraifft fel canllaw ar gyfer gweithgarwch sefydliadol a gwneud penderfyniadau o ran **risg ariannol**.

### Risg ariannol

Mae Estyn yn **ofalus** o ran archwaeth ar gyfer risg ariannol. Creffir yn sylweddol ar ein penderfyniadau ariannol, ac mae gwerth am arian yn ffactor allweddol wrth wneud penderfyniadau. Byddwn yn derbyn risgiau a allai arwain at rywfaint o golled ariannol ar raddfa fach neu amlygrwydd ar y sail y gellir disgwyl i'r rhain fod yn gytbwys, ond ni fyddwn yn derbyn risgiau ariannol a allai arwain at ailflaenoriaethu cyllidebau yn sylweddol. Mae ein archwaeth ar gyfer risg wedi'i gysylltu â gweithgarwch busnes yn ôl yr arfer yn naturiol is na'n gweithgarwch gweddnewid. O fewn hyn, mae ein harchwaeth ar gyfer risg fel a ganlyn:

- **Gwrthwynebu** o ran risgiau priodoldeb a risgiau rheoleidd-dra gyda ffocws pendant ar gynnal strwythurau atebolrwydd fframwaith rheolaeth ariannol effeithiol.
- **Gwrthwynebu** o ran risgiau yn gysylltiedig ag amodi ein cyfrifon, proses gysylltiedig, a gwyro oddi wrth amserlenni adrodd.

- **Lleiaf** o ran risg yn gysylltiedig â thorri cyfansymiau rheoli unigol (lefelau cyllideb).
- **Agored** ar gyfer risgiau yn gysylltiedig ag arloesi wedi'i gefnogi, gan ddangos budd / gwelliant wrth gyflwyno gwasanaeth.