

# **Polisi a Threfniadau Iechyd, Diogelwch a Tân**

## **Diwygiwyd Ebrill 2020**

## Taflen wybodaeth

Blwch gwybodaeth

Am ragor o gyngor, cysylltwch â'r: Swyddog Arweiniol: Iechyd, diogelwch a lles

Dyddiad cyhoeddi: April 2020

Dyddiad adolygu arfaethedig: April 2021

### Rheoli fersiwn

Fersiwn	Awdur	Dyddiad cyhoeddi	Newidiadau a wnaed
1.0	Swyddog Iechyd a Diogelwch	Mawrth 2010	Adolygu a diwygio Polisi 2007
2.0	Gina Carrington	Awst 2013	Adolygu a diwygio Polisi 2010. Cynnal asesiad effaith.
3.0	Gina Rathbone	Hydref 2016	<ul style="list-style-type: none"><li>• Uno rhai pwyntiau bwled a'u haralleirio er eglurder a chrynodeu</li><li>• Diweddarau'r testun ynghylch atebolrwydd am dordyletswydd statudol yn gysylltiedig â secondeion i gyfateb i'r testun yn y cytundeb secondeion.</li><li>• Diweddarau rheoli'r risgiau sydd ynghlwm wrth waith arolygu i adlewyrchu arfer wirioneddol fel y'i disgrifir yn yr arweiniad arolygu.</li><li>• Ychwanegu adran newydd ar Ddiogelwch Tân a newid teitl y polisi i adlewyrchu hyn.</li></ul>
4.0	Gina Rathbone	Ebrill 2018	<ul style="list-style-type: none"><li>• Diweddarau'r warden tân ac aelodau o'r Grŵp.</li></ul>
5.0	Glyn Coles	Ebrill 2020	<ul style="list-style-type: none"><li>• O dan 'gweithdrefnau argyfwng', wedi ychwanegu pwynt bwled am weithredu larymau a gweithdrefnau lifftiau</li><li>• Wedi ychwanegu rhestr o swyddogion cymorth cyntaf iechyd meddwl newydd (atodiad 3)</li><li>• Diwygiadau ac ychwanegiadau i aelodau'r grŵp (atodiad 3)</li></ul>

Dylid cyfeirio unrhyw ymholiadau neu sylwadau ynglŷn â'r polisi hwn at:

Swyddog Arweiniol: Iechyd, diogelwch a lles

Estyn

Llys Angor

Heol Keen

Caerdydd

CF24 5JW neu drwy anfon e-bost at [glyn.coles@estyn.llyw.cymru](mailto:glyn.coles@estyn.llyw.cymru)

Mae'r cyhoeddiad hwn a chyhoeddiadau eraill Estyn ar gael ar ein gwefan:

[www.estyn.llyw.cymru](http://www.estyn.llyw.cymru)

**Cyfieithwyd y ddogfen hon gan Trosol (Saesneg i Gymraeg)**

- Cynhaliwyd asesiad rhesymwaith busnes ac mae'r polisi hwn yn cyfrannu at amcanion strategol ac egwyddorion cyflenwi Estyn.
- Cynhaliwyd asesiad effaith ar gydraddoldeb ac ni thybir bod y polisi hwn yn cael effaith andwyol ar unrhyw un ar sail oedran, anabledd, ailbennu rhywedd, beichiogrwydd a mamolaeth, hil, crefydd neu gred, rhyw a chyfeiriadedd rhywiol.
- Mae rheolwyr ac Undebau Llafur Estyn wedi cytuno ar y polisi hwn a'i weithdrefnau cysylltiedig.

<b>Cyflwyniad</b>	<b>1</b>
Fframwaith Deddfwriaethol	1
Deddf Iechyd a Diogelwch yn y Gwaith 1974	1
Rheoliadau Rheoli Iechyd a Diogelwch yn y Gwaith 1999	1
Rheoliadau Iechyd, Diogelwch a Lles yn y Gweithle 1992	1
<b>Cwmpas y polisi</b>	<b>2</b>
Nod y polisi	2
Cyfrifoldebau	2
Prif Arolygydd Ei Mawrhydi	2
Bwrdd Strategaeth Estyn	3
Y Grŵp Iechyd, Diogelwch, Lles ac Ymgysylltu â Chyflogeion	4
Cyfarwyddwr Iechyd a Diogelwch	4
Prif Swyddog Polisi Corfforaethol ar gyfer Iechyd, diogelwch a lles	4
Cyflogeion	5
Rheolwyr llinell	6
Arolygwyr cofnodol	7
Atebolrwydd am dorri dyletswydd statudol	7
<b>Rheoli risgiau iechyd a diogelwch</b>	<b>8</b>
Rheoli'r risgiau sy'n ymwneud â gweithleoedd	8
Rheoli'r risgiau sy'n ymwneud â gwaith arolygu	8
Rheoli'r risgiau sy'n ymwneud â gyrru fel rhan o'r gwaith	8
Rheoli'r risgiau sy'n ymwneud â gweithio ar eich pen eich hun	8
Rheoli'r risg o straen sy'n ymwneud â'r gwaith	9
Rheoli'r risg o anhwylderau cyhyrysgerbydol	9
Lleihau'r risg sy'n ymwneud â gweithio gydag offer sgrin arddangos (OSA)	9
Rheoli risgiau codi a chario	9
Rheoli risgiau sylweddau peryglus	10
Rheoli'r risgiau o weithio gydag offer trydanol	10
Camau rheoli: Cyfarpar Diogelu Personol	10
Camau rheoli: Hyfforddiant	11
<b>Hyrwyddo iechyd cyflogeion</b>	<b>12</b>
Hyrwyddo iechyd a lles	12
Cymorth cyntaf	12
Damweiniau a Chofnodi	12
Cael anaf wrth wneud eich gwaith	13
Cofnodi Anafiadau, Afiechydon a Digwyddiadau Peryglus (RIDDOR)	13
Gweithdrefnau Argyfwng: Tân a gwacáu	13
<b>Ymgynghori â chyflogeion</b>	<b>17</b>
<b>Monitro ac adolygu</b>	<b>17</b>

## **Atodiadau**

1	Datganiad Polisi Iechyd a Diogelwch Estyn	18
2	Strwythur Rheoli Iechyd a Diogelwch Estyn	19
3	Cyfrifoldebau Iechyd a Diogelwch Estyn - personél dynodedig	20

## Cyflwyniad

### Fframwaith Deddfwriaethol

Mae'n ddyletswydd ar Estyn i sicrhau iechyd, diogelwch a lles ei holl gyflogeion yn y gwaith, cyn belled â bod hynny'n rhesymol ymarferol, ac mae wedi ei rwymo gan Ddeddf Iechyd a Diogelwch yn y Gwaith 1974, is-reoliadau a deddfwriaeth iechyd a diogelwch arall. Mae'r prif feysydd deddfwriaeth sy'n berthnasol i waith Estyn wedi'u nodi isod. Fe gyfeirir at ragor o ddeddfwriaeth sy'n berthnasol i feysydd gwaith penodol o dan adrannau penodol o'r ddogfen hon.

### Deddf Iechyd a Diogelwch yn y Gwaith 1974

Deddf Iechyd a Diogelwch yn y Gwaith 1974 yw'r ddeddfwriaeth sy'n ymwneud ag iechyd a diogelwch galwedigaethol. Mae'n nodi'r dyletswyddau cyffredinol sydd gan gyflogwyr tuag at gyflogeion (yn ogystal â rhai eraill ar y safle, yn cynnwys staff dros dro, gweithwyr achlysurol, gweithwyr hunangyflogedig, ymwelwyr) a'r cyhoedd, yn ogystal â dyletswyddau cyflogeion at eu hunain a'i gilydd. Mae dyletswyddau'r cyflogwr yn cynnwys:

- i bod â threfniadau ar waith er mwyn sicrhau amgylchedd gwaith diogel ac iach, a rheoli'r risgiau cyn belled â bod hynny'n rhesymol ymarferol
- ii darparu gweithle a systemau gwaith diogel
- iii paratoi datganiad ysgrifenedig am iechyd a diogelwch sy'n cael ei lofnodi gan yr uwch reolwyr ac sy'n cael ei ddwyn i sylw'r cyflogeion
- iv rhoi gwybodaeth berthnasol, cyfarwyddyd, hyfforddiant a goruchwyliaeth i'r cyflogeion yn ôl yr angen
- v rheoli'r risgiau i iechyd a diogelwch y rhai nad ydynt yn gyflogeion a allai gael eu heffeithio gan eu gweithgareddau

### Rheoliadau Rheoli Iechyd a Diogelwch yn y Gwaith 1999

Mae Rheoliadau Iechyd a Diogelwch yn y Gwaith 1999 yn egluro beth ddylai gweithwyr ei wneud 'man lleiaf' i fodloni eu hymrwymadau iechyd a diogelwch. Mae hyn yn cynnwys gofyniad i gynnal asesiadau risg 'addas a digonol', a chadw cofrestr risg o'r canfyddiadau, os oes o leiaf 5 o gyflogeion.

### Rheoliadau'r Gweithle (Iechyd, Diogelwch a Lles) 1992

Mae'r Rheoliadau yn rhoi dyletswydd ar gyflogwyr i ddarparu:

- gweithle sy'n ddigonol o ran lle, golau, tymheredd ac awyru
- safonau glendid
- ffyrdd diogel a digonol o deithio i gerddwyr neu gerbydau
- cyfleusterau tŷ bach/ymolchi digonol, dŵr yfed, manau gorffwys
- manau gweithio/eistedd addas

## Cwmpas y polisi

### Nod y polisi

Bydd Estyn yn darparu amgylchedd diogel ac iach i'r holl gyflogeion, contractwyr sy'n gweithio yn ei swyddfeydd ac ymwelwyr â'i swyddfeydd, yn cynnwys pobl ag anableddau, ac unrhyw un y nodir eu bod yn arbennig o agored i niwed, er enghraifft, pobl ifanc a mamau beichiog.

Mae'r polisi hwn yn nodi sut mae Estyn yn bodloni ei brif ddyletswyddau o dan ddeddfwriaeth iechyd a diogelwch a'r trefniadau penodol sydd wedi'u sefydlu i reoli iechyd (h.y. lles corfforol, meddyliol a chymdeithasol) a diogelwch (h.y. rhyddid rhag perygl, risg neu niwed). Mae Atodiad 1 yn cynnwys datganiad ysgrifenedig am iechyd a diogelwch a lofnodwyd gan y Prif Arolygydd ac sy'n cael ei arddangos yn swyddfa Estyn. Mae'n nodi prif nodau ac egwyddorion arweiniol Estyn o ran iechyd a diogelwch ac mae'n berthnasol i'r holl staff, ymwelwyr a chontractwyr yn swyddfeydd Estyn.

Mae'r trefniadau a nodir yn y ddogfen hon yn berthnasol ar gyfer pob cyflogai parhaol, secondiaid a staff dros dro sy'n gweithio i Estyn pan maent yn gweithio yn swyddfeydd Estyn neu oddi ar y safle. At ddibenion y ddogfen hon, bydd y term 'staff' yn cyfeirio at gyflogeion parhaol, secondeion a staff asiantaeth dros dro.

Mae contractwyr sy'n gweithio ar ran Estyn i ffwrdd o'r safle o dan gontractau neu drefniadau eraill yn rhwym dan y polisi hwn ac unrhyw ofynion iechyd a diogelwch ychwanegol a bennwyd yn y contract neu'r amodau penodol yn ymwneud â'u gwaith gydag Estyn neu i Estyn.

Paratowyd polisiâu a gweithdrefnau ar wahân o ran meysydd gwaith ac arferion penodol (er enghraifft, gyrru, gweithio ar eich pen eich hun a gweithio gartref) ac fe gyfeirir atynt yn y polisi hwn. Bydd rhagor o bolisiâu a gweithdrefnau'n cael eu paratoi yn ôl yr angen i gyd-fynd â'r newidiadau mewn deddfwriaeth ac yn strwythur a gofynion gweithredol Estyn.

### Cyfrifoldebau

Mae Atodiad 2 yn cynnwys siart manwl sy'n dangos y strwythur, y swyddogaethau a'r cyfrifoldebau dros iechyd a diogelwch yn Estyn.

### Prif Arolygydd Ei Mawrhydi

Y Prif Arolygydd sydd yn bennaf gyfrifol am iechyd, lles a diogelwch yn Estyn, er bod gan yr holl staff gyfrifoldebau o ran cynorthwyo i reoli a hyrwyddo safonau uchel ym maes iechyd a diogelwch yn y modd y maent yn gwneud eu gwaith a'r ffordd y maent yn rheoli ac yn rhyngweithio â staff eraill. Cyfarwyddwr Gwasanaethau Corfforaethol Estyn sy'n gweithredu fel Cyfarwyddwr Iechyd a Diogelwch sy'n gyfrifol am oruchwylio iechyd, lles a diogelwch o ddydd i ddydd.

## **Bwrdd Strategaeth Estyn**

Mae gan aelodau o Fwrdd Estyn gyfrifoldeb dros iechyd a diogelwch fel unigolion ac ar y cyd, gan gynnwys:

- cynorthwyo'r Prif Arolygydd i sicrhau bod cyfrifoldebau iechyd a diogelwch Estyn yn cael eu cyflawni'n gywir
- rhoi arweiniad a phennu cyfeiriad a safonau ar gyfer iechyd, lles a diogelwch
- monitro ac adolygu perfformiad iechyd a diogelwch Estyn yn ogystal â'r systemau a'r strwythurau rheoli er mwyn sicrhau gwelliant parhaus
- hyrwyddo lles y cyflogeion
- cael gafael ar gyngor cymwys ynglŷn ag iechyd a diogelwch
- sicrhau bod adnoddau digonol ar gael er mwyn sicrhau cydymffurfo â gofynion iechyd a diogelwch statudol (gan ystyried y cosbau a roddir am beidio â chydymffurfio a gyflwynwyd yn Neddff Troseddau Iechyd a Diogelwch 2008) ac i amddiffyn iechyd a diogelwch cyflogeion ac eraill sy'n cael eu heffeithio gan ein gwaith
- sicrhau bod asesiadau risg yn cael eu cynnal
- ymgysylltu â staff wrth hyrwyddo amodau ac arferion gwaith diogel ac iach
- sicrhau bod archwiliadau rheolaidd yn cael eu cynnal o effeithiolrwydd strwythurau rheoli a'r camau rheoli risg ar gyfer iechyd a diogelwch
- adolygu hyn a pholisïau eraill cysylltiedig

Mae un o aelodau anweithredol Bwrdd Estyn wedi'i ddynodi'n Hyrwyddwr Iechyd a Diogelwch ac mae ganddo/ganddi gyfrifoldeb penodol dros:

- ystyried lefel gallu'r Grŵp Iechyd, Diogelwch, Lles ac Ymgysylltu â Chyflogeion er mwyn ei alluogi i fodloni ymrwymiad Estyn i iechyd a diogelwch fel y'i nodir yn y polisi hwn
- adolygu a monitro gwaith y Grŵp Iechyd, Diogelwch, Lles ac Ymgysylltu â Chyflogeion er mwyn sicrhau bod y camau y cytunwyd arnynt yn mynd rhagddynt
- yn ôl yr angen, ystyried adroddiadau penodol gan y Grŵp Iechyd, Diogelwch, Lles ac Ymgysylltu â Chyflogeion cyn i Fwrdd Estyn eu hystyried
- cefnogi hyrwyddo lles y cyflogeion ac ymgorffori egwyddorion y Safon Iechyd Corfforaethol yn niwylliant a phrosesau sefydliadol Estyn



## **Y Grŵp Iechyd, Diogelwch, Lles ac Ymgysylltu â Chyflogeion**

Mae swyddogaeth ac aelodaeth Grŵp Iechyd, Diogelwch, Lles ac Ymgysylltu â Chyflogeion Estyn wedi'u nodi yn y Cylch Gorchwyl sydd ar gael ar Sharepoint. Mae'r Grŵp yn rhoi cyngor i'r Prif Arolygydd, Pwyllgor Gweithredol Estyn a'r Byrddau Strategol am bopeth sy'n ymwneud ag iechyd a diogelwch. Mae ganddo swyddogaeth allweddol o ran hyrwyddo lles y cyflogeion ac ymgorffori hynny ym mhrosesau Estyn. Mae'n rhoi ffocws ar gyfer galluogi cyflogeion i gymryd rhan yn ogystal â chydweithrediad rhwng y cyflogwr a'r cyflogeion o ran materion iechyd a diogelwch. Mae cynrychiolwyr o'r ddau undeb llafur y mae Estyn yn eu cydnabod yn aelodau ohono, a hefyd ceir cynrychiolaeth gan staff sydd heb gysylltiad ag undebau llafur.

## **Cyfarwyddwr Iechyd a Diogelwch**

Mae Cyfarwyddwr Iechyd a Diogelwch Estyn yn aelod o'r Bwrdd Gweithredol ac mae'n gyfrifol yn benodol am:

- weithio gydag eraill i baratoi a gweithredu polisi a gweithdrefnau iechyd a diogelwch Estyn
- rhoi arweiniad i'r Grŵp Iechyd, Diogelwch, Lles ac Ymgysylltu â Chyflogeion
- hyrwyddo iechyd, diogelwch a lles ym mhrosesau sefydliadol a rheoli Estyn
- cadw llygad ar ddeddfwriaeth iechyd a diogelwch berthnasol
- sicrhau bod cyngor cymwys yn cael ei roi i Fwrdd Gweithredol a Bwrdd Strategol Estyn am faterion iechyd a diogelwch

## **Y Swyddog Arweiniol Polisi Corfforaethol ar gyfer Iechyd, Diogelwch a Lles (y cyfeirir ato o hyn ymlaen fel y Swyddog Arweiniol)**

Mae'r Swyddog Arweiniol yn rhoi arweiniad a chynghor ar faterion iechyd a diogelwch ac mae'n gyfrifol am:

- darparu gwybodaeth ac arbenigedd cymwys am iechyd a diogelwch galwedigaethol
- sicrhau bod Estyn yn cydymffurfio ag ymrwymadau iechyd a diogelwch
- monitro a gwerthuso perfformiad Estyn ym maes iechyd a diogelwch
- cadw llygad ar ddeddfwriaeth berthnasol ac arfer orau ym maes iechyd a diogelwch
- rhoi cyngor ac arweiniad i staff ar bob lefel ac i'r Grŵp Iechyd, Diogelwch, Lles ac Ymgysylltu â Chyflogeion ynghylch cydymffurfio â gofynion iechyd a diogelwch statudol ac arfer orau

- gweithio gyda'r Grŵp Iechyd, Diogelwch, Lles ac Ymgysylltu â Chyflogeion i baratoi polisiau ac arweiniad ac i fynd i'r afael â chamau a gytunwyd ganddynt
- ymchwilio i ddamweiniau a digwyddiadau bu ond y dim iddynt ddigwydd, a pharatoi adroddiadau tri misol ar gyfer y Grŵp Iechyd, Diogelwch, Lles ac Ymgysylltu â Chyflogeion a'r rheolwyr yn ôl yr angen, yn ogystal â bod yn fan cofnodi i'r Awdurdod Gweithredol Iechyd a Diogelwch (HSE) ar gyfer damweiniau a digwyddiadau sy'n ymwneud â'r gwaith (o dan Reoliadau Cofnodi Anafiadau, Afiechydon a Digwyddiadau Peryglus)
- cyfrifoldeb am reoli risg iechyd, diogelwch a lles, gan gynnwys tân a sicrhau bod asesu risg yn addas, yn ddigonol ac yn amserol, gan roi cyngor ac ymchwilio i ddamweiniau
- rhoi cyngor ar ergonomeg a sut y dylai pobl eistedd, trefnu asesiadau offer sgrin arddangos a rheoli rhaglen reolaidd o hyfforddiant offer sgrin arddangos a hunanasesiadau
- nodi'r angen am gyfarpar diogelu personol a'i gyflenwi i staff
- trefnu sgrinio iechyd galwedigaethol yn ôl yr angen ar gyfer staff
- datblygu rhaglen flynyddol yn hyrwyddo gwybodaeth ac arweiniad am wahanol feysydd iechyd a lles
- annog a hyrwyddo meysydd sy'n ymwneud â'r Safon Iechyd Corfforaethol sy'n ceisio gwella lles y cyflogeion
- trefnu hyfforddiant am ddiogelwch a monitro amgylchedd y gweithle
- chynghori rheolwyr Estyn am geisiadau yn dilyn anafiadau personol yn ôl yr angen

## Cyflogeion

Mae gan reolwyr llinell a staff unigol gyfrifoldebau dros iechyd a diogelwch a chadw at bolisi. Mae staff newydd yn cael cyfnod sefydlu sy'n ymdrin â pholisi, gweithdrefnau a gwybodaeth gyffredinol. Caiff pob aelod staff ddiweddiariadau rheolaidd trwy amrywiaeth o sianeli cyfathrebu fel cyflwyniadau allanol, rheolwyr llinell a hyfforddiant adnewyddu lle bo'r angen. Dyma rai o gyfrifoldebau'r cyflogeion yn unol â'r ddeddfwriaeth iechyd a diogelwch:

- cymryd gofal rhesymol am eu diogelwch eu hunain a diogelwch pobl eraill a allai gael eu heffeithio gan yr hyn y mae'r gweithwyr yn ei wneud neu ddim yn ei wneud
- cydweithio â'u cyflogwr i fodloni gofynion y ddeddf iechyd a diogelwch a'r trefniadau fel y nodwyd yn y polisi iechyd a diogelwch ac mewn polisiau eraill
- peidio ag ymyrryd ag, neu gamddefnyddio offer a ddarperir ar gyfer y gwaith, gan gynnwys unrhyw beth a ddarperir er lles iechyd a diogelwch

- cofnodi pob damwain a digwyddiadau y bu ond y dim iddynt ddigwydd pan maent ar ddyletswydd swyddogol, boed yn un o swyddfeydd Estyn neu mewn man arall, gan lenwi'r Llyfr Damweiniau/ffurflenni Cofnodi Digwyddiadau yn ôl yr angen a hysbysu rheolwyr llinell cyn gynted â phosibl am unrhyw beth a ddigwyddodd oddi ar y safle
- nodi a thrafod unrhyw anghenion ar gyfer hyfforddiant neu gymorth ym maes iechyd a diogelwch gyda'r rheolwyr llinell a chymryd rhan mewn unrhyw hyfforddiant a nodwyd fydd yn eu cynorthwyo i gyflawni eu cyfrifoldebau iechyd a diogelwch
- trafod gyda'r rheolwr llinell unrhyw anghenion am gyfarpar diogelu personol sydd ei angen i gyflawni dyletswyddau, derbyn cyfrifoldeb am unrhyw gyfarpar diogelu personol a roddir iddynt, sicrhau ei fod yn cael ei ddefnyddio a'i gynnal yn briodol a rhoi gwybod i'r rheolwyr llinell am unrhyw namau
- rhoi gwybod i Swyddog Arweiniol Estyn neu reolwr am unrhyw bryderon ynghylch iechyd a diogelwch

### Rheolwyr llinell

Mae rheolwyr llinell yn gweithredu dyletswydd gofal Estyn ac yn gweithredu'r polisi a'r gweithdrefnau iechyd a diogelwch gyda'u timau drwy:

- gynnal asesiadau risg rheolaidd yn y meysydd gwaith y maent yn gyfrifol amdanynt, nodi ffyrdd o reoli'r rhain, a hysbysu'r uwch reolwyr yn rheolaidd, fel sy'n ofynnol gan Estyn
- trafod gyda'r holl gyflogeion y maent yn eu rheoli y goblygiadau iechyd a diogelwch sydd ynghlwm â gweithio yn swyddfa Estyn, gartref neu oddi ar y safle a gweithio ar eich pen eich hun, a'r rheolaethau sydd ar waith i reoli risgiau i iechyd a diogelwch
- sicrhau bod y Swyddog Arweiniol: Iechyd, diogelwch a lles yn cael gwybod am bob damwain, afiechyd sy'n ymwneud â'r gwaith, digwyddiadau peryglus a digwyddiadau y bu ond y dim iddynt ddigwydd, o fewn dau ddiwrnod gwaith ar ôl y digwyddiad neu mor fuan â phosibl wedi hynny ac y cynhelir ymchwiliadau prydlon iddynt gydag adroddiad yn cael ei lunio, sy'n cynnwys argymhellion i reoli risgiau i'r graddau ag y bo hynny'n ymarferol yn rhesymol
- ystyried materion sy'n ymwneud â lles personol yn ogystal â thrafod materion sy'n peri pryder gyda staff unigol a chynnal neu drefnu asesiad risg unigol lle bo'n briodol
- sicrhau bod eu staff yn ymwybodol o'r Swyddogion Cymorth Cyntaf sydd ar y safle, yn ogystal â'n Swyddogion Cymorth Cyntaf Iechyd Meddwl, a'r Rhaglen Cymorth i Weithwyr sy'n cynnwys cymorth lles cyfrinachol a gwasanaethau cwnsela

- sicrhau yr ymgynghorir â'r Swyddog Arweiniol mewn da bryd am unrhyw newidiadau arfaethedig yn Estyn o ran busnes, arferion gwaith, offer, deunyddiau ac ati a allai effeithio ar iechyd a diogelwch neu les y staff
- sicrhau bod y staff yn eu timau yn derbyn hyfforddiant a chymorth priodol er mwyn iddynt fod yn ddigon ymwybodol o faterion iechyd, lles a diogelwch i allu gwneud eu gwaith
- sicrhau bod unrhyw anghenion ar gyfer cyfarpar diogelu personol yn cael eu nodi a'u bodloni
- gosod esiampl personol o'r radd flaenaf o safonau iechyd a diogelwch

### **Arolygwyr cofnodol**

Mae gan Arolygwyr Cofnodol nifer o ddyletswyddau penodol o ran iechyd a diogelwch yn ystod arolygiadau. Nodir y rhain yn nogfennau arweiniad arolygu pob sector ar wefan Estyn.

### **Atebolrwydd am dorri dyletswydd statudol**

Mae Estyn yn sicrhau bod staff yn cael hyfforddiant a chymorth i gyflawni eu dyletswyddau yn unol â deddfwriaeth iechyd a diogelwch. Fel arfer, ni fydd unigolyn yn gyfrifol am dorri'r gyfraith oni bai bod modd profi ei fod yn esgeulus mewn modd bwriadol neu fyrbwyll a bod hynny wedi achosi anaf, niwed neu golled ragweladwy. Yn yr amgylchiadau hyn, ni all Estyn ddigolledu cyflogeion am ddirwyon neu gosbau sy'n deillio o erlyniadau personol.

Gall cyflogeion sy'n esgeuluso neu dorri deddfwriaeth iechyd a diogelwch ac/neu bolisi neu weithdrefnau iechyd a diogelwch Estyn wynebu gweithdrefnau disgyblu Estyn. O ran secondeion, os bydd mater disgyblion difrifol yn codi (ac mae Estyn yn cadw'r hawl i benderfynu ar yr hyn sy'n fater disgyblu difrifol yng nghyd-destun unrhyw secondiad penodol), bydd Estyn yn hysbysu'r cyflogwr a chaiff y secondiad ei derfynu ar unwaith.

## Rheoli risgiau iechyd a diogelwch

Mae Estyn yn derbyn ei gyfrifoldeb dros amddiffyn cyflogeion ac eraill a effeithir gan y risgiau sy'n cael eu creu gan unrhyw ran o'n gweithgareddau gwaith. Rydym wedi ymrwymo i ddarparu gweithle diogel lle caiff risgiau eu hasesu a'u rheoli, lle darperir cyfarpar diogel a phriodol a lle mae'r staff yn derbyn digon o wybodaeth, cyfarwyddyd, hyfforddiant a goruchwyliaeth briodol. Mae'r camau rheoli ar gyfer prosesau ac amgylcheddau penodol wedi'u nodi yn y ddogfennaeth asesu risg ac mae'r camau rheoli mwy cyffredinol e.e. hyfforddiant a chyfarpar diogelu personol wedi'u hamlinellu isod.

Bydd y broses a'r ddogfennaeth ar gyfer asesu risg yn cael eu hadolygu'n flynyddol neu'n amlach yn ôl yr angen e.e. i asesu effaith unrhyw newidiadau arwyddocaol mewn deddfwriaeth, lleoliad, trefniadau a chyfrifoldebau, arferion gwaith neu dechnoleg, neu o ganlyniad i ymchwiliad i unrhyw ddamwain neu ddigwyddiad y bu ond y dim iddo ddigwydd.

## Rheoli'r risgiau sy'n ymwneud â gweithleoedd

Mae unigolion cymwys yn cynnal asesiadau risg o swyddfeydd Estyn yn ôl yr angen gan ymgynghori â'r Swyddog Arweiniol: Iechyd, diogelwch a lles. Darperir adroddiad sy'n nodi'r canfyddiadau pwysig a'r camau/mesurau i'w cymryd i gael gwared, lleihau neu reoli'r risgiau, cyn belled â bod hynny'n rhesymol ymarferol, gan nodi hefyd pwy fydd yn gyfrifol am reoli'r risg.

## Rheoli'r risgiau sy'n ymwneud â gwaith arolygu

Cyn arolygiad, bydd Estyn yn cysylltu â'r darparwr dros y ffôn i wneud y trefniadau ar gyfer yr arolygiad. Fel rhan o hyn, bydd Estyn yn gofyn a oes unrhyw broblemau neu risgiau dylai'r tîm wybod amdanynt a gofyn bod y tîm yn cael briff cyffredinol ar iechyd a diogelwch ar ddechrau'r arolygiad.

## Rheoli'r risgiau sy'n ymwneud â gyrru fel rhan o'r gwaith

Mae polisi Estyn ar reoli'r risgiau sy'n ymwneud â gyrru fel rhan o'r gwaith wedi'i nodi mewn dogfen ar wahân o'r enw, '[Polisi ar yrru fel rhan o ddyletswyddau swyddogol](#)'. Mae'r canllawiau sydd wedi'u hatodi gyda'r ddogfen honno yn cynnig awgrymiadau arfer dda yn ogystal â rhestr wirio i alluogi'r rheiny sy'n cael eu heffeithio gan y polisi i asesu a rheoli'r risgiau sy'n ymwneud â gyrru fel rhan o'r gwaith. Mae staff sy'n gyrru'n rheolaidd ar ddyletswyddau swyddogol yn cael cynnig hyfforddiant datblygu gyrrwr nad yw'n orfodol adeg eu cyfnod sefydlu ac yna bob tair blynedd.

## Rheoli'r risgiau sy'n ymwneud â gweithio ar eich pen eich hun

Mae'r trefniadau wedi'u nodi mewn polisi ar wahân ar gyfer [gweithio ar eich pen eich hun](#) ac maent ar gael ar y wefan.

## **Rheoli'r risg o straen sy'n ymwneud â'r gwaith a hyrwyddo lles**

Mae polisi ar wahân ar gyfer [rheoli straen a lles cyflogeion](#) ar gael ar y wefan.

## **Lleihau'r risg o anhwylderau cyhyrsgerbydol (MSD)**

Mae anhwylderau cyhyrsgerbydol yn achos amlwg o salwch galwedigaethol y gellir ei atal. Mae'r rhain yn cynnwys problemau yng ngwaelod y cefn, anafiadau i'r cymalau, anhwylderau yn rhannau uchaf y corff sy'n ymwneud â'r gwaith ac anafiadau straen. Mae gweithgareddau fel codi a chario a defnyddio offer sgrin arddangos (OSA) yn aml neu dros gyfnod maith yn gallu achosi amrywiaeth o symptomau gan gynnwys anhwylderau cyhyrsgerbydol. Mae Estyn yn ceisio sicrhau bod y risgiau o anhwylderau cyhyrsgerbydol sy'n deillio o brosesau gwaith yn cael eu hasesu a'u rheoli'n effeithiol a bod arferion a safleoedd gwaith a gweithfannau yn cael eu haddasu'n rhesymol, lle bo angen.

Mae ymchwil feddygol wedi tynnu sylw at y cysylltiadau rhwng anhwylderau cyhyrsgerbydol a phroblemau iechyd meddwl. Mae Estyn yn ymwybodol o hyn ac am geisio:

- nodi risgiau posibl sy'n gysylltiedig ag anhwylderau cyhyrsgerbydol a mynd i'r afael â materion mor gynnar â phosibl; a
- darparu lleoliad gwaith iach sy'n hyrwyddo lles personol ac sydd hefyd yn nodi ac yn lleihau'r risgiau o straen.

## **Lleihau'r risg sy'n ymwneud â gweithio gydag offer sgrin arddangos (OSA)**

Mae Estyn wedi ymrwymo i reoli a lleihau'r risgiau sy'n gysylltiedig â defnyddio OSA yn y gwaith cyn belled â'i fod yn rhesymol ymarferol. Mae staff Estyn wedi'u hyfforddi ac yn hunanasesu trwy feddalwedd ar-lein yn unol â Rheoliadau OSA (1992), sy'n darparu cofnod o'u hasesiadau. Caiff y rhain eu hadolygu neu eu hailadrodd bob chwe mis neu pan fydd newid arwyddocaol o ran arferion gwaith neu offer/technolog. Mae hyn yn berthnasol i weithwyr swyddfa a phobl sy'n gweithio gartref. Mae'r Swyddog Arweiniol yn adolygu'r asesiadau ac yn sicrhau bod pob aelod staff yn cydymffurfio â'r gofyniad hwn.

Mae Estyn yn gweithredu cynllun llygad sy'n galluogi pawb sy'n defnyddio Offer Sgrin Arddangos, os oes unrhyw gostau i gyflogeion, i hawlio costau prawf llygaid bob 2 flynedd yn ogystal â chyfraniad at gost sbectol ar gyfer uned arddangos gweledol yn unig, os yw ymarferydd yn eu rhagnodi ar eu cyfer.

## **Rheoli risgiau codi a chario**

Bydd Estyn a'i staff yn sicrhau bod dim angen codi a chario lle bo modd, ond nid oes modd osgoi rhai tasgau codi a chario. Mae'r holl staff yn derbyn hyfforddiant, cyfarwyddyd ac arweiniad fel rhan o'u sefydlu cychwynnol er mwyn eu galluogi i asesu risg tasgau codi a chario yn ôl yr angen, ac fe ailadroddir yr hyfforddiant gorfodol ar-lein yn flynyddol. Bydd Estyn yn darparu offer addas i leihau'r angen i gyflogeion orfod codi pethau.

### **Rheoli risgiau sylweddau peryglus**

Yn unol â Rheoliadau Rheoli Sylweddau Peryglus i Iechyd 2002, bydd Estyn yn rheoli'r amlygiad i sylweddau peryglus (fel arlliwiau argraffwyr) i ddiogelu iechyd cyflogaion ac eraill a allai gael eu heffeithio. Caiff hyn ei wneud drwy asesu risg, storio priodol a chael gwared ar nwyddau yn unol â chyfarwyddiadau'r gwneuthurwyr a thrwy fonitro sut mae contractwyr yn defnyddio ac yn cadw unrhyw sylweddau peryglus yn swyddfeydd Estyn. Disgwylir i'r staff ddefnyddio sylweddau fel arlliwiau argraffwyr yn gyfrifol ac at yr unig ddiben y cawsant eu darparu gan Estyn.

### **Rheoli'r risgiau o weithio gydag offer trydanol**

Bydd Estyn yn sicrhau y ceir cydymffurfriad llawn â Rheoliadau Trydan yn y Gwaith 1989 a'r rheoliadau cysylltiedig sy'n ymwneud â diogelwch trydanol er mwyn atal peryglon rhag dod i'r amlwg yn sgîl defnyddio offer trydanol, lle bo hynny'n rhesymol ymarferol. Bydd yr holl offer trydanol yn cael eu cynnal a'u cadw'n rheolaidd trwy gcontract rhaglen arfaethedig Estyn ar gyfer cynnal a chadw ataliol yn ogystal â thrwy gynnal profion PAT rheolaidd ar gyfer offer cludadwy. Bydd unrhyw offer diffygiol yn cael ei amnewid yn ddiymdroi.

Bydd staff yn derbyn cyfarwyddyd priodol ar sut i ddefnyddio offer trydanol cludadwy (fel gliniaduron) wrth eu derbyn ac fe'u hanogir i fwrw golwg ar yr offer cludadwy cyn ei ddefnyddio a rhoi gwybod i'r Swyddog Arweiniol neu aelod o'r tîm Gwasanaethau Swyddfa yn ddiymdroi am unrhyw namau. Mae pwysigrwydd diogelwch trydanol a chyfrifoldeb personol y staff dros ddiogelwch trydanol yn cael eu pwysleisio fel rhan o'r sesiynau hyfforddiant iechyd a diogelwch arferol fel sesiynau sefydlu a sesiynau am godi a chario.

Mae unigolion a rheolwyr llinell yn gyfrifol am sicrhau bod offer trydanol personol wedi cael prawf PAT gan y tîm Gwasanaethau Swyddfa cyn ei ddefnyddio yn y swyddfa, er enghraifft, cymysgwyr bwyd neu beiriannau coffi. Ar gyfer eitemau heb blwg fel gwefrwyrr ffonau symudol neu ffannau desg, dylai unigolion sicrhau eu bod yn archwilio'r ceblau am ddiffygion fel arwyddion o ddifrod tân neu wifrau noeth cyn eu defnyddio yn y swyddfa. Dylid rhoi gwybod i reolwyr llinell am unrhyw achos o gamddefnyddio o dan y polisi hwn, y Swyddog Arweiniol: Iechyd, diogelwch a lles neu aelod o'r tîm Gwasanaethau Swyddfa.

### **Camau rheoli: Cyfarpar Diogelu Personol**

Bydd cyfarpar diogelu personol yn cael ei ddarparu i'r staff sydd angen cyfarpar o'r fath i gyflawni eu dyletswyddau. Bydd rheolwyr llinell yn trafod ac yn cytuno ar y gofynion gyda staff unigol wrth iddynt ymgymryd â dyletswyddau lle mae angen cyfarpar diogelu yn ogystal â gwneud trefniadau priodol gyda'r Swyddog Arweiniol: Iechyd, diogelwch a lles ar gyfer darparu'r cyfarpar. Bydd staff unigol yn gyfrifol am ddefnyddio unrhyw gyfarpar a ddarperir yn briodol ac yn unol â'r cyfarwyddyd, ac am roi gwybod i'r rheolwr llinell a'r Swyddog Arweiniol: Iechyd, diogelwch a lles yn ddiymdroi am unrhyw broblemau gyda'r cyfarpar. Mae'r Swyddog Arweiniol yn gyfrifol am sicrhau bod cyfarpar diogelu personol a ddarperir yn cael ei amnewid yn ôl yr angen a chynnal cofnodion o'r dyddiadau pan ddaw cyfarpar i ben.

## **Camau rheoli: Hyfforddiant**

Bydd Estyn yn sicrhau bod hyfforddiant a chymorth priodol ar gael i'r holl staff i ddatblygu a chynnal eu hymwybyddiaeth o faterion iechyd a diogelwch. Mae hyn yn cynnwys cyfarwyddiadau fel rhan o'u cyfnod sefydlu cychwynnol, hyfforddiant blynyddol gorfodol yn ogystal ag ail-gynnal hyfforddiant yn ôl yr angen e.e. pan fo dyletswyddau, cyfrifoldebau, prosesau gwaith neu offer yn newid. Disgwylir i gyflogeion unigol fynychu unrhyw hyfforddiant iechyd a diogelwch a nodwyd, fel sy'n ofynnol yn unol â'r Ddeddf Iechyd a Diogelwch yn y Gwaith.

Mae rheolwyr llinell yn gyfrifol am asesu anghenion hyfforddiant ac am hysbysu'r Swyddog Arweiniol am unrhyw newidiadau mewn dyletswyddau a allai effeithio ar iechyd a diogelwch. Y tîm Adnoddau Dynol sy'n gyfrifol am sicrhau bod anghenion hyfforddiant a nodwyd yn cael eu bodloni yn y ffordd fwyaf priodol – boed drwy hyfforddiant ffurfiol, hyfforddiant, cyfarwyddiadau ac arweiniad wrth wneud y swydd, ac am gynnal cofnodion. Darperir hyfforddiant penodol i roi medrau, profiad a gwybodaeth benodol i gyflogeion er mwyn eu galluogi i ddatblygu a chynnal eu cymhwyster i gyflawni dyletswyddau iechyd a diogelwch penodol. Bydd hyfforddiant ar gael hefyd ar gyfer aelodau o'r Grŵp Iechyd, Diogelwch, Lles ac Ymgysylltu â Chyflogeion.



## Hyrwyddo iechyd cyflogeion

### Hyrwyddo iechyd a lles

Yn ogystal â chyflawni ei ddyletswyddau statudol, mae Estyn wedi ymrwymo i hyrwyddo a chynorthwyo iechyd a lles pob cyflogai gan ymgorffori prif egwyddorion y Safon Iechyd Corfforaethol yn ein ffyrdd o weithio ac i annog staff i gydio yn y materion hyn. Mae'r [Porth Iechyd a Lles](#) yn nodi'r prif faterion sy'n ymwneud ag iechyd a sut rydym yn ceisio hyrwyddo diwylliant iach a chynorthwyo staff.

Mae Estyn yn darparu archwiliadau iechyd blynyddol a chyfrinachol i'w holl gyflogeion yn ogystal ag unrhyw staff dros dro a'r staff sydd wedi'u secondio i weithio i Estyn ar adeg cynnal yr archwiliadau blynyddol. Mae arbenigwyr iechyd galwedigaethol yn cynnal yr archwiliadau ac yn paratoi adroddiadau cyfrinachol sy'n cael eu rhannu gyda'r unigolyn unig (ac nid Estyn). Mae'r archwiliadau sylfaenol yn bwrw golwg, man lleiaf, ar daldra, pwysau, lefelau siwgr gwaed a cholesterol a phwysau gwaed. Gellir darparu archwiliadau iechyd ychwanegol a phenodol fel y bo'n briodol (e.e. cynigir archwiliadau osteoporosis bob hyn a hyn). Mae trosolwg crynodol o'r archwiliadau blynyddol yn helpu i lywio rhaglen flynyddol Estyn o hybu iechyd a lles.

### Cymorth cyntaf

Bydd Estyn yn sicrhau ei fod yn parhau i fodloni anghenion Rheoliadau (Cymorth Cyntaf) Iechyd a Diogelwch 1981 (diwygiwyd 1997) a'r Cod Ymarfer Cymeradwy, yn ogystal ag unrhyw ddeddfwriaeth ddilynol. Bydd hefyd yn sicrhau bod polisiâu a gweithdrefnau penodol ar waith a bod unigolion wedi'u cymhwyso i fodloni'r holl anghenion (gweler Atodiad 3 i gael manylion am y staff cymorth cyntaf cymwys).

### Damweiniau a cofnodi

Dylai pob damwain (digwyddiadau sy'n achosi anaf, salwch neu niwed) a digwyddiadau y bu ond y dim iddynt ddigwydd (unrhyw ddigwyddiad na chynlluniwyd sydd â'r potensial i achosi anaf neu niwed) gael eu cofnodi yn Llyfr Damweiniau/Cofnod o Ddigwyddiadau Estyn. Mae'r Swyddog Arweiniol yn cadw'r Llyfr Cofnodi Damweiniau, ac mae'n cynnal cofnodion ac yn ystyried neu'n ymchwilio i bob adroddiad o ddamweiniau/ digwyddiadau. Mae templedi gwag o ffurflenni Cofnodi Digwyddiad yn cael eu cadw ar Sharepoint ac maent ar gael i'r holl staff. Os oes damwain neu ddigwyddiad oddi ar y safle, dylid paratoi adroddiad ar gyfer y sefydliad lle digwyddodd y ddamwain yn ogystal ag ar gyfer cofnodion Estyn. Mae'r Swyddog Arweiniol: Iechyd, diogelwch a lles yn adolygu'r holl adroddiadau er mwyn nodi unrhyw gamau cywiro/rheoli sydd eu hangen ac i sylwi ar unrhyw dueddiadau sy'n dod i'r amlwg. Mae'n cynnal ac yn cadw'r cofnodion (copi o'r ffurflen) am o leiaf 3 blynedd o ddyddiad y cofnod diwethaf a bydd yn rhoi detholiadau i'r Awdurdod Gweithredol Iechyd a Diogelwch ar gais.

### **Cael anaf wrth wneud eich gwaith**

Dylai'r staff roi gwybod i'r rheolwr llinell perthnasol yn ddiymdroi am unrhyw anaf a gafwyd wrth gyflawni dyletswyddau i Estyn. Bydd y rheolwr, drwy ymgynghori â'r Swyddog Arweiniol: Iechyd, diogelwch a lles, yn cynnal ymchwiliad ar y ddamwain ac yn paratoi adroddiad amdano. Bydd hefyd yn asesu risgiau ac yn rhoi dulliau priodol ar reoli risgiau ar waith yn ôl yr angen. Os yw cyflogai yn cael anaf o ganlyniad i ymosodiad, gall ef/hi wneud cwyn i'r heddlu a gallai ymchwiliad gan yr heddlu gael ei gynnal. Yn yr amgylchiadau hyn, ni fydd ymchwiliad mewnol gan Estyn yn cael ei gynnal hyd nes bod ymchwiliad yr heddlu wedi'i gwblhau. Bydd cymorth priodol yn cael ei gynnig i'r staff yn yr amgylchiadau hyn. Bydd absenoldeb yn sgil anaf a gafwyd wrth gyflawni dyletswyddau Estyn yn cael ei ystyried yn absenoldeb salwch at ddibenion cyfrifo lwfansau tâl salwch.

### **Cofnodi Anafiadau, Afiechydon a Digwyddiadau Peryglus (RIDDOR)**

Bydd y Swyddog Arweiniol yn ymchwilio i, ac yn cadw cofnod ysgrifenedig o bob anaf, afiechyd a digwyddiad peryglus a gofnodir; bydd yn hysbysu'r Awdurdod Gweithredol Iechyd a Diogelwch (HSE) o fewn 10 diwrnod drwy ddefnyddio'r ffurflenni HSE priodol ac yn gwneud galwadau ffôn cychwynnol fel sy'n ofynnol o dan Reoliadau RIDDOR 1995.

Y Swyddog Arweiniol sydd fel arfer yn gyfrifol am gofnodi, ond os nad ydyw ar gael, gellir rhoi gwybod am unrhyw ddamweiniau RIDDOR ar-lein, mewn argyfwng, yn <http://www.hse.gov.uk/riddor/index.htm>

### **Gweithdrefnau mewn Argyfwng: Tân a Gwacáu**

Bydd Estyn yn sicrhau ei fod yn bodloni gofyniad Gorchymyn Diwygio Rheoleiddio (Diogelwch Tân) 2005.

Y Swyddog Arweiniol yw'r Rheolwr Diogelwch Tân hefyd. Mae Dirprwy Reolwr Diogelwch Tân wedi'i benodi hefyd. Ef/hi sy'n gyfrifol am bob elfen o ddiogelwch tân ar y cyd â'r tîm Gwasanaethau Swyddfa, gan gynnwys sicrhau bod:

- larymau tân yn cael eu gwirio
- diffoddwyr tân yn cael eu cynnal a'u cadw'n rheolaidd a'u gwirio'n fisol
- ymarferion gwacáu yn cael eu cynnal yn rheolaidd
- archwiliadau'n cael eu cynnal o ddrysau tân, arwyddion, hysbysiadau a ffyrdd o ddianc rhag tân
- asesiadau risg ac adolygiadau'n cael eu cynnal
- Cynlluniau Personol Gadael mewn Argyfwng ar waith fel bo'r angen
- staff yn gwybod am eu cyfrifoldebau a'u bod wedi cael hyfforddiant angenrheidiol, gan gynnwys wardeniaid tân a gweithredwyr cadeiriau achub [EVAC]
- cofnod o brofi goleuadau argyfwng yn cael ei gynnal
- cydweithredu a chyd-drefnu â thenantiaid eraill yn yr adeilad
- arwyddion argyfwng addas a digonol
- rhaglen o brofi PAT
- archwiliad blynyddol o gadeiriau achub

- cofnod o adael mewn argyfwng oherwydd tân
- gwybodaeth briodol yn ei lle pan fydd contractwyr yn gweithio ar y safle, fel asesiad risg a datganiad dull
- ceisir cyngor allanol ac asesiad risg priodol gan berson cymwys
- cynnal a chadw'r system aerdymheru
- hyfforddiant rheolaidd a phriodol i wardeniaid tân a gweithredwyr cadeiriau achub

### Cyfrifoldeb y landlord yw:

- Profi larymau tân a goleuadau argyfwng yr ardaloedd cymunol
- Profi a chynnal systemau trydanol
- Sicrhau bod asesiad risg yn cael ei gynnal
- Cynnal a phrofi'r system wresogi gymunol
- Cynnal ac archwilio drysau tân, arwyddion tân a ffyrdd o ddianc mewn ardaloedd cymunol
- Cynnal ymarferion tân bob chwe mis

### Sefydlu

Mae'r canlynol yn cael eu dangos i bob aelod staff newydd, boed yn staff amser llawn, rhan-amser neu dros dro, neu cânt wybod am:

- leoliad pob ffordd o ddianc a'u ffordd enwebedig o ddianc rhag ofn y bydd tân
- pwynt ymgynnull cymeradwy Estyn
- enw'r warden tân enwebedig/wrth gefn ar gyfer eu rhan o'r swyddfa
- enwau a rhifau ffôn cyswllt y cynorthwywyr cyntaf dynodedig
- y profion arferol a gynhelir gan y landlord ar y larwm tân yn wythnosol (12.30 ar ddydd Llun)
- y 'polisi dim ysmegu' sydd ar waith ar draws yr adeilad a'r safle

### Ymwelwyr

Mae ymwelwyr â'r safle, gan gynnwys y rhai sy'n cael hyfforddiant neu sy'n dod i gynhadledd, yn cael gwybodaeth am:

- leoliad pob ffordd o ddianc a'r ffordd o ddianc sydd wedi'i henwebu ar eu cyfer pe bai tân
- pwynt ymgynnull cymeradwy Estyn
- y profion arferol a gynhelir gan y landlord ar y larwm tân yn wythnosol (12.30 ar ddydd Llun)
- y trefniadau gwacáu ar gyfer ymwelwyr ag anghenion arbennig/anabledau, yn cynnwys lleoliad yr ardaloedd diogel ddynodedig a'r defnydd ar gadeiriau achub.

### Mewn argyfwng, rhaid i staff:

- **Ganu'r larwm ar unwaith** trwy dorri'r gwydr yn y blwch coch wrth ymyl allanfa dân.
- **Ar glywed y larwm**, gadael yr adeilad ar unwaith, gan dywys unrhyw ymwelwyr, trwy'r ffordd agosaf o ddianc rhag tân. Mae arwyddion clir at y rhain ar draws y

safle a dylent fod wedi'u dangos i'r staff adeg sefydlu. Os nad ydych yn siŵr o'u lleoliad, gofynnwch i un o'r wardeniaid tân sydd wedi'u rhestru isod. **Peidiwch ag aros i gasglu eiddo personol.**

- Ni ddylai staff ac ymwelwyr redeg, rhuthro na defnyddio'r lifftiau wrth ymadael â'r adeilad a rhaid iddynt ddilyn cyfarwyddiadau'r wardeniaid tân yn ddi-gwestiwn.
- Mewn argyfwng, bydd pob lifft yn mynd yn ôl i'r llawr gwaelod ac yn agor yno, ac ni fydd modd eu defnyddio hyd nes byddant wedi'u hailgychwyn ar ddiwedd yr argyfwng. Peidiwch â cheisio defnyddio'r lifftiau pan fydd y larwm wedi'i ganu.
- Mae'r **pwynt ymgynnull ar gyfer staff Estyn** ar ben pellaf y maes parcio wrth ymyl East Tyndall Street, lle y gofynnir i aelodau'r staff gasglu yn eu timau. **Osgowch gerdded yn rhy agos at yr adeilad a'r ffenestri.**
- Bydd wardeniaid tân yn sicrhau bod pawb yn gadael yr adeilad yn ddiogel mewn argyfwng a bod y Rheolwr Diogelwch Tân yn cael gwybod am unrhyw broblemau.
  - Dylai staff gasglu yn eu timau yn barod ar gyfer galw'r gofrestr.
  - Bydd y rheolwr Diogelwch Tân (Glyn Coles) a/neu'r dirprwy Diogelwch Tân (Gina Rathbone) yn goruchwyllo/hwyluso galw'r gofrestr ac yn sicrhau bod staff yn sefyll mewn timau.
- Dylai rheolwyr llinell gyfrif am eu holl aelodau tîm i'r graddau ag y bo hynny'n ymarferol yn rhesymol a rhoi gwybod i'r rheolwr Diogelwch Tân neu'r dirprwy am unrhyw broblemau.
- Rhaid tywys staff ac ymwelwyr anabl, na allant adael yr adeilad gan ddefnyddio'r grisiau, i'r ardal ddiogel ddynodedig wrth risiau pob llawr. Dylent aros yno ac aros am ragor o gyfarwyddyd a/neu i rywun eu hachub.
- Bydd staff yn rhoi gwybod ymlaen llaw i'r tîm Gwasanaethau Swyddfa, trwy'r Cofnod Ymwelwyr, am ymwelwyr sydd ag anghenion arbennig/anabledd. Yna, bydd y tîm Gwasanaethau Swyddfa yn rhoi rhybudd ymlaen llaw i staff sydd wedi'u hyfforddi i ddefnyddio'r gadair achub am leoliad yr ymwelydd/ymwelwyr ar y diwrnod hwnnw, a'r allanfa dân arfaethedig. Rhaid i'r croesawr yn Estyn arwain yr ymwelydd i'r ardal ddiogel i aros am gael ei achub cyn gwacáu'r adeilad.
- Swyddogaeth y wardeniaid tân yw cynorthwyo staff sydd â chynlluniau personol gadael mewn argyfwng (Peeps) ar waith sydd wedi mynd i'r ardal ddiogel
- Bydd y swyddog diogelwch yn rhoi gwybod i'r gwasanaethau brys, fel rhan o'i gyfarwyddiadau ar y ddesg ar y safle, rhwng 7.00 a 19.00 o'r gloch, ddydd Llun i ddydd Gwener.
- Ni chaiff staff fynd yn ôl i mewn i'r adeilad hyd nes bydd y swyddog diogelwch yn dweud ei bod hi'n ddiogel gwneud hynny.

**Personél Diogelwch Tân**

Mae'r tablau isod yn amlinellu rolau a meysydd cyfrifoldeb y personél diogelwch tân sy'n gweithio yn Llys Angor:

<b>Rheolwr Diogelwch Tân / Dirprwy Reolwr Diogelwch Tân</b>	<b>Maes cyfrifoldeb</b>
Glyn Coles Gina Rathbone	Cymryd cyfrifoldeb cyffredinol mewn sefyllfa go iawn a chydweithredu â'r Gwasanaethau Brys a Wardeniaid Tân Estyn.

<b>Wardeniaid Tân/ Dirprwy Wardeniaid Tân</b>	<b>Maes cyfrifoldeb</b>
Ben Thomas/ Jonathan Cooper	Gwirio'r brif gegin, ystafelloedd cyfarfod 1, 2a, 2b, 6a, 6b, 7, 4, ystafelloedd storio a thoiledau'r pen gogleddol. Mynd allan ar hyd y grisiau gogleddol sy'n wynebu'r blaen.
Zoe Tyler/ Gemma Hutton	Gwirio ardal y swyddfa ganol, o'r cypyrddau esgyn yn y pen deheuol, ystafell y gweinydd ac ystafell y post (ond heb gynnwys y brif gegin). Mynd allan ar hyd y grisiau tro cefn canolog neu'r grisiau deheuol sy'n wynebu'r blaen (p'un bynnag yw'r agosaf ar ôl y gwiriadau)
Michaela Benjamin/Shuna Lovering	Gwirio ardal swyddfa'r pen deheuol, swyddfeydd y rheolwyr, ystafell 5 a thoiledau'r pen deheuol. Mynd allan ar hyd y grisiau deheuol sy'n wynebu'r blaen.

Mae'r gweithdrefnau gwacáu mewn argyfwng yn cael eu harddangos yn amlwg yn y swyddfa yn Llys Angor. Mae gweithdrefnau manwl ynghylch argyfyngau fel pecynnau amheus neu ollyngiadau nwy wedi'u nodi yn y gweithdrefnau Diogelwch a Gwacáu mewn Argyfwng yn Llys Angor, sydd ar gael i'r holl staff ar Sharepoint a chânt eu cyflwyno i'r holl staff newydd fel rhan o'u rhaglen sefydlu.

## Ymgynghori â chyflogeion

Bydd Estyn yn ymgynghori â'r holl gyflogeion a'u hundebau llafur ynglŷn â'r materion iechyd, diogelwch a lles sy'n effeithio arnynt. Ymgynghorir â chynrychiolwyr diogelwch etholedig yr undebau llafur drwy eu cyfranogiad yn y Grŵp Iechyd, Diogelwch, Lles ac Ymgysylltu â Chyflogeion. Mae gan y cynrychiolwyr hyn swyddogaethau o dan Reoliadau Cynrychiolwyr Diogelwch a Phwyllgor Diogelwch 1977.

Bydd Estyn yn trafod gyda'r undebau llafur er mwyn i'w cynrychiolwyr diogelwch gael cymorth priodol i'w galluogi nhw i wneud eu gwaith yn briodol. Gall hyn gynnwys ystyried ceisiadau am absenoldeb arbennig gyda thâl i fynd i gyfarfodydd pwyllgorau diogelwch ac i ddilyn cyrsiau hyfforddiant addas. Dylai ceisiadau am absenoldeb arbennig gyda thâl i ddilyn cyrsiau hyfforddi, a allai gael eu trefnu gan gymdeithasau staff neu Gyngres yr Undebau Llafur, gael eu cyflwyno gan gynrychiolwyr diogelwch drwy eu rheolwyr llinell a'r Cyfarwyddwr Strategol i'r Tîm Adnoddau Dynol.

Bydd Estyn hefyd yn ymgynghori â'r holl staff fel sy'n briodol yn unol â Rheoliadau Iechyd a Diogelwch (Ymgynghori â Chyflogeion) 1996. Gofynnir i staff am eu barn a'u sylwadau trwy ddogfennau. Mae staff hefyd yn cael eu hannog i roi gwybod am unrhyw bryderon a allai fod ganddynt ynghylch iechyd a diogelwch ac i gyflwyno cynigion am wella iechyd, lles a diogelwch yn Estyn i'w cynrychiolwyr diogelwch, y Swyddog Arweiniol neu'r Grŵp Iechyd, Diogelwch, Lles ac Ymgysylltu â Chyflogeion.

## Monitro ac adolygu

Mae gan reolwyr gyfrifoldebau pwysig ar gyfer monitro perfformiad iechyd a diogelwch bob dydd. Bydd y Grŵp Iechyd, Diogelwch, Lles ac Ymgysylltu â Chyflogeion yn adolygu'r polisi hwn yn ffurfiol er mwyn sicrhau ei fod yn cydymffurfio â deddfwriaeth a'r gweithdrefnau sefydledig. Caiff hyn ei wneud o leiaf unwaith y flwyddyn ac yn amlach yn ôl yr angen, er enghraifft, i asesu effaith unrhyw newidiadau arwyddocaol mewn deddfwriaeth, eiddo, strwythurau a/neu gyfrifoldebau sefydliadol, arferion /gweithdrefnau gwaith neu dechnoleg yn sgil unrhyw ymchwiliad i ddamwain neu ddigwyddiad y bu ond y dim iddo ddigwydd, neu yng ngoleuni unrhyw ganfyddiadau arwyddocaol mewn archwiliad.

## **Atodiad 1: Datganiad Polisi Iechyd a Diogelwch Estyn**

Mae'r datganiad hwn yn nodi prif amcanion ac egwyddorion arweiniol Estyn o ran iechyd, diogelwch a lles cyflogeion.

A minnau'n bennaeth y sefydliad, rwyf wedi ymrwmo i wella safonau perfformiad o ran iechyd a diogelwch Estyn yn barhaus er mwyn diogelu iechyd, lles a diogelwch cyflogeion Estyn yn y gwaith yn ogystal â phawb arall sy'n gweithio ar ran Estyn ac eraill a allai fod yn gweithio yn swyddfeydd Estyn neu'n ymweld â hwy.

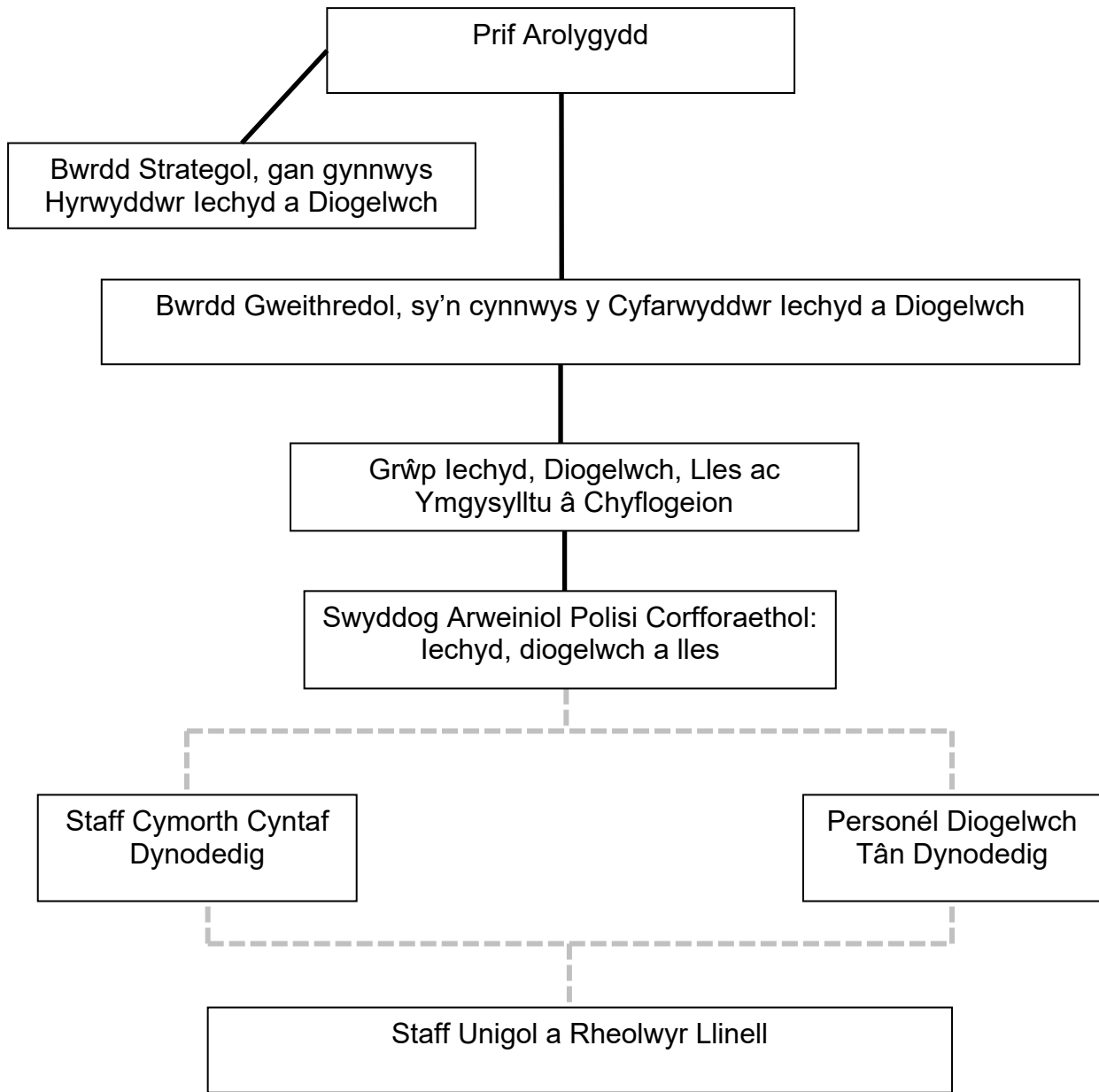
Byddaf yn cymryd pob cam rhesymol i sicrhau y bydd Estyn, fel sefydliad, yn:

- cydymffurfio â'r gyfraith ar iechyd a diogelwch
- derbyn prif gyfrifoldeb y Bwrdd dros iechyd a diogelwch yn Estyn
- diffinio cyfrifoldebau iechyd a diogelwch yn glir
- pwysleisio cyfrifoldeb pwysig pob aelod o staff dros iechyd a diogelwch yn ogystal â chynorthwyo staff i gyflawni'r cyfrifoldeb hwn
- sicrhau bod iechyd a diogelwch wedi'u hymgorffori'n llawn ym mhrosesau rheoli a llunio penderfyniadau yn Estyn
- adolygu trefniadau rheoli iechyd a diogelwch ledled y sefydliad, monitro perfformiad o ran iechyd, lles a diogelwch, a cheisio cyflwyno gwelliannau yn barhaus
- dyrannu'r adnoddau sydd eu hangen ar gyfer gweithgareddau iechyd, lles a diogelwch
- darparu a chynnal safleoedd, offer a gweithdrefnau diogel
- cynnal amodau gwaith diogel ac iach a sicrhau bod asesiadau addas a digonol yn cael eu cynnal o risgiau i iechyd a diogelwch ein holl staff ac eraill a bod camau rheoli priodol yn cael eu gweithredu i'w lleihau cyn belled â bod hynny'n rhesymol ymarferol
- rhoi gwybodaeth gynhwysfawr a pherthnasol i gyflogeion am risgiau yn y gwaith a'r camau diogelu ataliol sy'n rheoli'r risgiau hynny
- sicrhau bod gwybodaeth, cyfarwyddiadau, cyngor a goruchwyliaeth briodol o ffynonellau cymwys ar gael ar gyfer y Bwrdd, y rheolwyr a'r cyflogeion er mwyn eu cynorthwyo i gyflawni eu cyfrifoldebau
- sicrhau bod yr holl gyflogeion yn gymwys i wneud eu gwaith a rhoi hyfforddiant digonol ac/neu gymorth rheolwyr iddynt
- atal damweiniau ac achosion o salwch sy'n ymwneud â'r gwaith cyn belled â bod hynny'n rhesymol ymarferol
- ymgynghori â chyflogeion a'u cynrychiolwyr am faterion sy'n ymwneud ag iechyd a diogelwch yn y gwaith
- hyrwyddo iechyd a lles staff a neilltuo adnoddau digonol ar gyfer gweithgareddau hybu iechyd priodol
- adolygu a diwygio'r polisi hwn yn ôl yr angen yn rheolaidd

**Meilyr Rowlands (Prif Arolygydd EM) Hydref 2019**

Dyddiad adolygu: Hydref 2019

**Atodiad 2: Strwythur Rheoli Iechyd a Diogelwch Estyn**



**Allwedd:**

- Personél cysylltiedig
- Linell adrodd



**Atodiad 3: Cyfrifoldebau Iechyd a Diogelwch Estyn**

**Personél Allweddol Dynodedig:**

Prif Arolygydd Ei Mawrhydi	Meilyr Rowlands
Cyfarwyddwr Iechyd a Diogelwch	Phil Sweeney
Cyfarwyddwr anweithredol, Hyrwyddwr Iechyd a Diogelwch	Ronnie Alexander
Swyddog Arweiniol Polisi Corfforaethol ar gyfer Iechyd a Diogelwch	Glyn Coles
Cynrychiolydd Diogelwch yr Undebau Llafur	Sarah Morgan (FDA) Zoe Tyler (PCS)

**Grŵp Iechyd, Diogelwch, Lles ac Ymgysylltu â Chyflogeion:**

Cyfarwyddwr Iechyd, Diogelwch a Lles	Phil Sweeney
Swyddog Arweiniol Polisi Corfforaethol ar gyfer Iechyd, Diogelwch a Lles/ Rheolwr Diogelwch Tân	Glyn Coles
Swyddog Arweiniol Ymgysylltu â Chyflogeion	Jenny Wagner
Cynrychiolydd Diogelwch FDA	Sarah Morgan
Cynrychiolydd Diogelwch PCS	Zoe Tyler
Cynrychiolydd Arolygu	Sandra Barnard
Cynrychiolydd staff Gwasanaethau Corfforaethol	Shuna Lovering
Cynrychiolydd arolygu	Jeff Beecher
Golygydd <i>Eich Estyn</i>	Zoe Grenfell

Rheolwr Diogelwch Tân/ Dirprwy Reolwr Diogelwch Tân	Cyfrifoldeb swyddogaethol
Glyn Coles / Gina Rathbone	Cysylltu'n uniongyrchol â'r gwasanaethau brys a'r wardeniaid tân mewn argyfwng.

Wardeniaid Tân	Dirprwy Wardeniaid Tân (wrth gefn)
Ben Thomas	Jonathan Cooper
Michaela Benjamin	Shuna Lovering
Zoe Tyler (cynrych. undeb PCS)	Gemma Hutton

Gweithredwyr cadeiriau achub [EVAC]
Dai Williams
Lisa Jordaan
Delyth Knight

Swyddogion Cymorth Cyntaf
Bethan Jones
Dean Andrews
Bethan Skyrme

Swyddogion Cymorth Cyntaf Iechyd Meddwl		
Phil Sweeney	Lisa Guildford	Gina Rathbone
Jenny Wagner	Bethan Skyrme	Alison Palmer
Sarah Perkins	Jonathan Ackland	Bethan Ackland
Vicky Price	Barnaby Killie	Bethan Jones